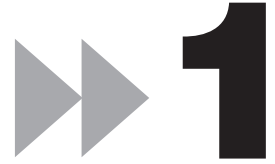


►► **Indice**

1. Avviamento rapido	1
Caratteristiche	1
Requisiti	2
Installazione della pila	2
Comandi di base	3
Ascolto della musica	5
Ascolto della radio FM	8
Cuffia/Auricolari	9
2. Riproduzione della musica	10
Collegamento e scollegamento	10
Uso dei comandi per l'ascolto della musica	11
Ascolto della musica	12
Trasferimento di file musicali	13
Regolazione delle impostazioni	14
3. Ascolto della radio FM	18
Uso dei comandi per l'ascolto della radio FM	18
Sintonizzazione su una stazione radio	19
Accesso ai canali memorizzati	20
Memorizzazione di una stazione radio	20
Memorizzazione automatica delle stazioni radio	21
Modifica di una stazione radio memorizzata	21
Cancellazione di una stazione radio memorizzata	22
4. Navigazione tra i menu	23
Concetti fondamentali	23
Tabelle dei sottomenu del menu di primo livello	25
5. Suggerimenti e soluzione dei problemi	30
6. Assistenza tecnica e garanzia	31
Come richiedere assistenza tecnica	31
Per saperne di più	32
Garanzia limitata di 2 anni SanDisk	32
7. Indicazioni per la sicurezza e istruzioni per la pulizia	34



Questo capitolo spiega come riprodurre brani musicali e ascoltare la radio FM con il riproduttore MP3 SanDisk Sansa™ Serie e100.

Avviamento rapido

Grazie per avere acquistato il riproduttore MP3 SanDisk Sansa Serie e100. Questo capitolo consente di familiarizzarsi rapidamente con questo prodotto.

Caratteristiche

Il riproduttore MP3 Sansa è un apparecchio portatile dalle funzioni complete per la riproduzione di brani musicali.

- Riproduce file audio in formato MP3, WMA, secure WMA e Audible.
- Il display grafico a cristalli liquidi retroilluminato funziona in varie lingue e visualizza il titolo della canzone, dell'album e il nome dell'artista nonché altre importanti informazioni sul brano musicale.
- La radio FM digitale è sintonizzabile sulle emittenti **locali** in tutto il mondo e consente di memorizzare fino a 20 stazioni.
- Grazie a cinque tipi di equalizzatore per la radio FM e il riproduttore, si possono ascoltare le canzoni ottimizzate secondo il tipo di musica: rock, jazz, classica, pop e Custom (ossia specificata dall'utente).
- Sofisticata funzioni di ordinamento della libreria musicale consentono di selezionare i brani secondo l'artista, l'album, il titolo, il genere musicale, l'anno e altri criteri utili.
- La funzione "AB" permette di selezionare un punto iniziale e uno finale di un file audio in modo da poter riprodurre ripetutamente il segmento corrispondente; ciò può essere utile quando si studia una lingua.
- Porta Hi-Speed USB 2.0 per trasferimenti rapidi e facili dei file.
- Fino a 17 ore di riproduzione continua mediante una pila ministilo AAA quando la musica MP3 viene riprodotta a 128 kbit/s con la modalità SRS WOW (suono surround) disattivata.

Requisiti

Per aggiungere brani musicali al riproduttore MP3 Sansa e100, occorrono:

- un PC con Intel Pentium PC o equivalente;
- Windows 2000 o Windows XP (Windows Media Player 9 o 10);
- unità CD-ROM;
- una porta USB 2.0 per il trasferimento di dati ad alta velocità (standard Hi-Speed);
- Possono essere riprodotti file audio in formato MP3, WMA, secure WMA e Audible.

La confezione del Sansa contiene:

- riproduttore MP3 Sansa Serie e100;
- auricolari;
- fascia da braccio;
- pila ministilo AAA;
- cavo da viaggio USB 2.0;
- un CD con varie offerte di software e il manuale dell'utente;
- guida di avviamento rapido.

Installazione della pila

Procedere come segue; le varie fasi sono illustrate nella Figura 1.

1. Capovolgere il riproduttore in modo che il lato posteriore sia rivolto verso l'alto e individuare il coperchio del vano portapila.
2. Premere delicatamente sul coperchio e tirarlo verso il bordo esterno del riproduttore.
3. Sollevare il coperchio.
4. Inserire la pila nel vano, collocandone il lato liscio (--) contro la molla e spingendo in giù il lato con il polo sporgente. La pila deve posizionarsi senza necessità di essere forzata.
5. Riposizionare il coperchio finché si chiude con uno scatto.

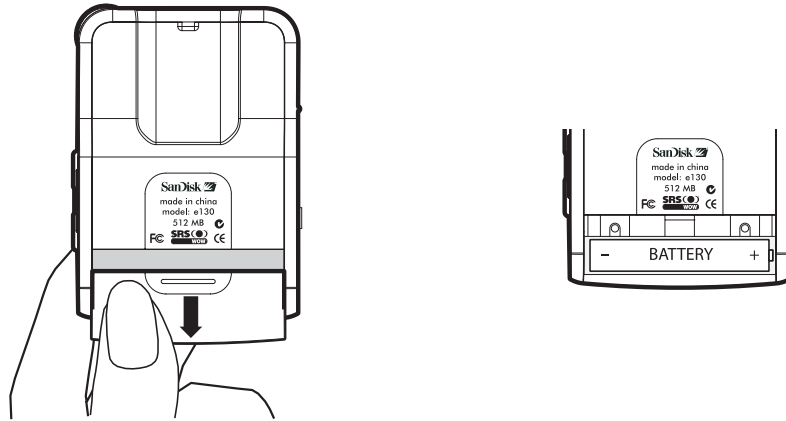
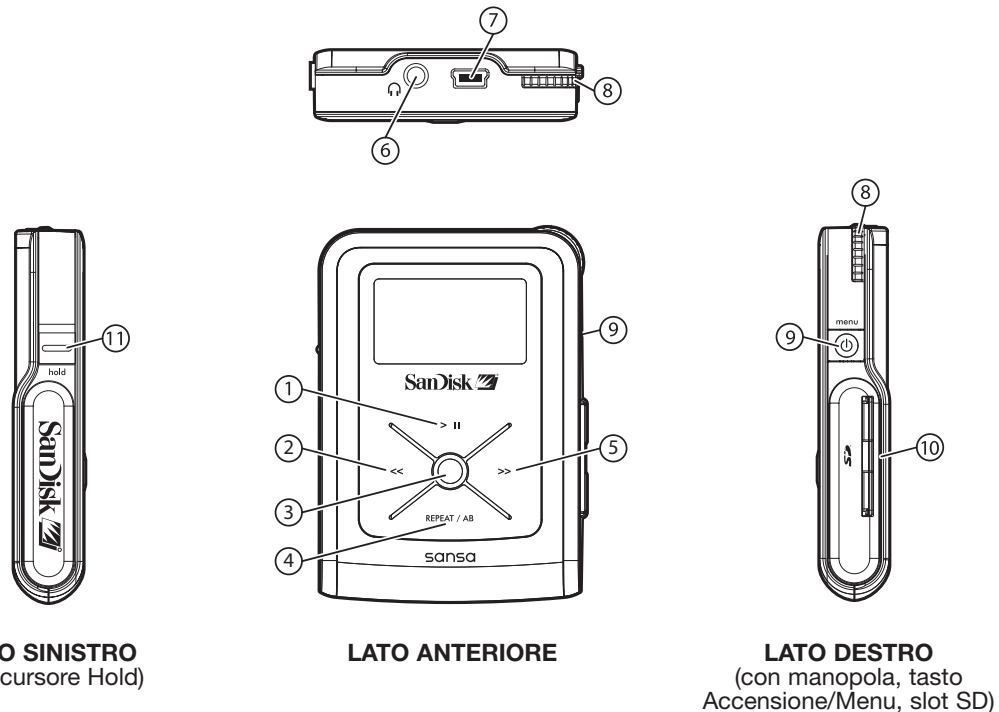


Figura 1. Installazione della pila ministilo AAA

Comandi di base

Il riproduttore dispone di una serie di comandi di facile uso che offrono un'ampia serie di funzioni. I comandi sono illustrati nella Figura 2.

LATO SUPERIORE (con jack per auricolari, porta USB, manopola)



LATO SINISTRO
(con cursore Hold)




LATO ANTERIORE



LATO DESTRO
(con manopola, tasto
Accensione/Menu, slot SD)

Figura 2. Comandi di base

I nomi dei comandi e le loro funzioni sono descritti nella Tabella 1.

Tabella 1. Nomi dei comandi e loro funzioni

Numero	Comando	Nome	Funzioni
9		Tasto Accensione/Menu	<p>Situato sul lato destro del riproduttore.</p> <ul style="list-style-type: none"> • Premerlo e mantenerlo premuto per accendere o spegnere il riproduttore. • Premerlo una volta per visualizzare il menu. • Premerlo per chiudere il menu durante la navigazione nei menu. • Premerlo per annullare la modifica di un'impostazione del menu.
3		Tasto Seleziona	<p>Situato sul lato anteriore del riproduttore.</p> <ul style="list-style-type: none"> • Per selezionare un brano o un menu. • Premerlo per visualizzare informazioni secondarie su una canzone durante la riproduzione, ad esempio, il formato del brano e i dati relativi alla riproduzione.
1	>	Tasto Riproduzione/ Pausa/Accensione	<p>Situato sul lato anteriore del riproduttore.</p> <ul style="list-style-type: none"> • Premerlo per riprodurre/interrompere momentaneamente la riproduzione mentre si ascolta un brano. • Premerlo per passare alla voce immediatamente precedente del menu durante la navigazione nei menu.
4	REPEAT/AB	Tasto Ripeti/AB/Giù	<p>Situato sul lato anteriore del riproduttore.</p> <ul style="list-style-type: none"> • Premerlo una volta per selezionare in sequenza una delle modalità di ripetizione (ripetizione di una canzone, ripetizione di tutti i brani selezionati, nessuna ripetizione)  • Premerlo e mantenerlo premuto per attivare la modalità di riproduzione ciclica A-B.
5	>>	Tasto Successiva/ Avanti veloce	<p>Situato sul lato anteriore del riproduttore.</p> <ul style="list-style-type: none"> • Premerlo per saltare alla canzone successiva durante la riproduzione. • Premerlo e mantenerlo premuto per fare scorrere velocemente in avanti i brani. • Premerlo per andare a un sottomenu durante la navigazione nei menu.
2	<<	Tasto Precedente/ Indietro veloce	<p>Situato sul lato anteriore del riproduttore.</p> <ul style="list-style-type: none"> • Premerlo per saltare alla canzone precedente durante la riproduzione. • Premerlo e mantenerlo premuto per fare scorrere velocemente indietro i brani. • Premerlo per ritornare a un menu di livello superiore durante la navigazione. nei menu.

Numero	Comando	Nome	Funzioni
11		Cursore Hold	Situato sul lato sinistro del riproduttore. Spostarlo in giù per bloccare il riproduttore; in su per sbloccarlo.
8		Manopola	Situata nell'angolo superiore destro del riproduttore; girarla per: <ul style="list-style-type: none"> • regolare il volume durante la riproduzione. • passare ai menu successivi o precedenti durante la navigazione.
7	USB	Porta USB	Situata sul lato superiore del riproduttore, va collegata al computer mediante un cavo USB.
6	Auricolari	Jack per auricolari	Situato sul lato anteriore del riproduttore. Inserirvi il connettore degli auricolari.
10	Slot SD	Slot SD	Situato sul lato destro del riproduttore, sotto il tasto Accensione/Menu. Inserirvi una scheda SD per espandere la capacità di memorizzazione del riproduttore.

Per ulteriori informazioni sui menu a schermo vedere il capitolo **Navigazione tra i menu a pagina 23**.

Ascolto della musica

Per riprodurre file musicali occorre prima trasferirli nel riproduttore.

Trasferimento di file musicali

Per riprodurre file musicali occorre anzitutto trasferirli nel riproduttore. Procedere come segue.

1. Usare il cavo USB in dotazione al riproduttore per collegarne la porta USB a una porta USB disponibile del computer. Il riproduttore appare come un'unità rimovibile del computer. (Per individuare la porta USB sul riproduttore vedere la sezione **Comandi di base a pagina 3**.)
2. Trascinare i file sul riproduttore, o trasferire su di esso dei file il cui uso è concesso in licenza, mediante un programma come Rhapsody, procedendo come si farebbe per salvare dei file sul disco rigido.
3. Per adoperare Rhapsody per trasferire i file nel riproduttore, consultare la guida a schermo di Rhapsody.

NOTA: poiché il riproduttore organizza automaticamente i brani secondo l'artista, l'album, il titolo, il genere musicale e l'anno, basta solo copiare i file nel riproduttore: i menu consentono di trovare facilmente le canzoni desiderate.

Riproduzione di file musicali

Una volta trasferiti i file nel riproduttore, scollegare da esso il cavo USB e procedere come segue.

1. Premere una volta il tasto Accensione/Menu; si visualizza il logotipo SanDisk. (Per individuare il tasto Accensione/Menu vedere la sezione **Comandi di base**, a **pagina 3**.)

ATTENZIONE: se sullo schermo compare brevemente il messaggio "Key Hold", significa che il riproduttore è bloccato; per sbloccarlo, spostare il cursore Hold, situato lateralmente, verso l'alto e poi ripetere l'operazione al punto 1. Per individuare il cursore Hold vedere la sezione **Comandi di base**, a **pagina 3**.

NOTA: se sullo schermo non compaiono i file dei brani musicali, premere il tasto Accensione/Menu, situato sul lato destro del riproduttore: compare il menu principale; farlo scorrere usando il tasto Ripeti/AB/Giù fino a evidenziare la voce Modalità e selezionarla premendo il tasto Seleziona. Premere il tasto Riproduzione/Pausa/Su per fare scorrere le varie modalità, fino a evidenziare quella della riproduzione audio (Audio Playback) e selezionarla premendo il tasto Seleziona.

2. Premere il tasto Precedente/Indietro veloce o Successiva/Avanti veloce per fare scorrere i file musicali indietro o in avanti.
3. Premere il tasto Riproduzione/Pausa/Su per ascoltare la musica. Al termine del brano selezionato, il riproduttore passa a riprodurre ciascun file successivo, uno dopo l'altro. Per interrompere momentaneamente l'ascolto, premere di nuovo il tasto Riproduzione/Pausa/Su.
4. Per regolare il volume durante la riproduzione, usare la manopola, situata nell'angolo superiore destro del riproduttore.

5. Per interrompere l'ascolto si può scegliere fra i tre metodi seguenti.
 - Premere e mantenere premuto il tasto Accensione/Menu finché tutti i quadratini neri sotto il messaggio "Powering Down" scompaiono.
 - Passare a un'altra canzone usando il tasto Precedente/Indietro veloce o Successiva/Avanti veloce. Quando ci si ferma, viene riprodotto il brano visualizzato.
 - Premere il tasto Accensione/Menu per visualizzare il menu principale e poi usare l'opzione Modalità per passare a Radio FM. Per la descrizione dei menu e le istruzioni per il loro uso vedere il capitolo **Navigazione tra i menu a pagina 23**.

Una volta avviata la riproduzione di un brano, si possono usare i tasti del riproduttore per effettuare le seguenti operazioni.

- Saltare alla canzone immediatamente precedente o successiva premendo una volta il tasto Precedente/Indietro veloce o Successiva/Avanti veloce.
- Per passare a un'altra canzone mentre si ascolta un brano, premere il tasto Accensione/Menu per visualizzare il menu principale e poi premere il tasto Ripeti/AB/Giù per fare scorrere le varie voci sino a evidenziare quella desiderata. Premere il tasto Seleziona per selezionare le opzioni prescelte. Prima fare scorrere l'elenco sino a Riproduzione musica e selezionare questa voce; fare scorrere le opzioni per selezionare da un apposito elenco uno dei modi di accesso alla musica, ad esempio secondo l'artista, e poi selezionare l'opzione desiderata. Ripetere le operazioni di scorrimento e selezione sino a trovare la canzone desiderata; una volta evidenziata, premere il tasto Seleziona per riprodurla.

Per ulteriori informazioni su come riprodurre i brani musicali vedere il capitolo **Riproduzione della musica a pagina 10**.

Uso dello slot SD per espandere la memoria

Il riproduttore è dotato di uno slot SD che consente di espandere la memoria sino a 2 GB. Procedere come segue.

1. Togliere il coperchio in gomma dallo slot SD, situato sul lato destro del riproduttore, sotto il tasto Accensione/Menu. Conservare il coperchio.
2. Inserire la scheda SD nello slot con il lato dell'etichetta rivolto verso l'alto.

Quando si collega il riproduttore al computer, la scheda SD compare come un'altra unità rimovibile in Risorse del computer, individuata dalla successiva lettera disponibile assegnata dal computer. Si possono trascinare i file nella scheda SD procedendo come si fa per il riproduttore. Anche i file audio memorizzati nella scheda SD diventano disponibili tramite il menu del riproduttore e sono selezionabili secondo l'artista, l'album, il titolo del brano e altri criteri.

Ascolto della radio FM

Procedere come segue.

1. Premere il tasto Accensione/Menu; si visualizza brevemente il logotipo SanDisk. (Per individuare il tasto Accensione/Menu vedere la sezione **Comandi di base**, a **pagina 3**.)

ATTENZIONE: se sullo schermo compare brevemente il messaggio "Key Hold", significa che il riproduttore è bloccato; per sbloccarlo, spostare il cursore Hold, situato lateralmente, verso l'alto e poi ripetere l'operazione al punto 1. Per individuare il cursore Hold vedere la sezione **Comandi di base**, a **pagina 3**.

NOTA: se non si visualizza la schermata della radio, premere il tasto Accensione/Menu, situato sul lato destro: compare il menu principale; farlo scorrere usando il tasto Ripeti/AB/Giù fino a evidenziare la voce Modalità e selezionarla premendo il tasto Seleziona. Premere il tasto Riproduzione/Pausa/Su per fare scorrere le varie modalità, fino a evidenziare Radio FM e selezionarla premendo il tasto Seleziona.

2. Per sintonizzarsi su una certa stazione, premere il tasto Successiva/Avanti veloce o Precedente/Indietro veloce per variare la frequenza di ricezione. Per eseguire la ricerca delle stazioni radio nell'intera gamma di frequenze mantenere premuto l'uno o l'altro di questi tasti.

NOTA: si può eseguire la ricerca sulle sole stazioni radio memorizzate usando il tasto Riproduzione/Pausa/Su o Ripeti/AB/Giù. Vedere la sezione **Accesso ai canali memorizzati a pagina 19** per informazioni su come accedere agli appositi menu che consentono di aggiungere, modificare e cancellare canali.

3. Per regolare il volume durante la riproduzione, premere e girare la manopola, situata nell'angolo superiore destro del riproduttore.
4. Per interrompere l'ascolto si può scegliere fra i seguenti due metodi.
 - Premere e mantenere premuto il tasto Accensione/Menu finché tutti i quadratini neri sotto il messaggio "Powering Down" scompaiono.
 - Premere il tasto Accensione/Menu per visualizzare il menu principale e andare alla modalità di riproduzione selezionando Riproduzione musica con il tasto Seleziona e poi usando il tasto Successiva/Avanti veloce o Precedente/Indietro veloce per selezionare il brano da ascoltare. Per la descrizione dei menu e le istruzioni per il loro uso vedere il capitolo **Navigazione tra i menu a pagina 23**.

Per ulteriori informazioni su come usare la radio FM vedere il capitolo **Ascolto della radio FM**, a **pagina 18**.

Cuffia/Auricolari

Non utilizzare una cuffia o auricolari mentre si guida un'automobile, si va in bicicletta o si usa qualsiasi veicolo a motore, in quanto si possono creare pericoli per il traffico e, in certe aree, si può violare la legge. Inoltre può essere pericoloso ascoltare musica con una cuffia o auricolari ad alto volume mentre si cammina o si è impegnati in altre attività. Fare estrema attenzione e interrompere l'uso in situazioni che possono comportare un rischio.

Evitare di usare una cuffia o auricolari ad alto volume. Gli specialisti dell'udito sconsigliano l'ascolto di musica ad alto volume e per lunghi periodi.

Mantenere il volume a un livello moderato, in modo da essere in grado di sentire meglio i suoni circostanti e da essere rispettosi verso le persone vicine.



Questo capitolo spiega come riprodurre brani musicali con il riproduttore MP3 SanDisk Sansa Serie e100.

Riproduzione della musica

Il riproduttore consente di ascoltare file audio memorizzati nei formati MP3, WMA, secure WMA e Audible. Questo capitolo spiega come caricare e riprodurre tali file.

Collegamento e scollegamento

La dotazione del riproduttore include un cavo USB, che consente di trasferire i file tra il computer e il riproduttore stesso o una scheda SD. L'estremità piccola va inserita nella porta USB del riproduttore, mentre l'estremità piatta, più grande, va inserita nella porta USB del computer.

Per riprodurre brani musicali occorre anzitutto trasferire i file corrispondenti dal computer al riproduttore. Procedere come segue.

1. Usare il cavo USB in dotazione al riproduttore per collegarne la porta USB, situata sul lato superiore, a una porta USB disponibile del computer. Il riproduttore appare come un'unità rimovibile del computer. (Per individuare la porta USB sul riproduttore vedere la sezione **Comandi di base a pagina 3.**)
2. Trascinare o trasferire i file sul riproduttore mediante strumenti software come Rhapsody.

NOTA: poiché il riproduttore organizza automaticamente i brani secondo l'artista, l'album, il titolo, il genere musicale e l'anno, basta solo copiare i file nel riproduttore: i menu consentono di trovare facilmente le canzoni desiderate.

Uso dei comandi per l'ascolto della musica

Il riproduttore ha due modalità di funzionamento: Music e Radio FM. Per riprodurre i file musicali occorre selezionare la modalità Music. Procedere come segue.

1. Premere una volta il tasto Accensione/Menu; si visualizza brevemente la schermata iniziale (SanDisk Welcome). (Per individuare il tasto Accensione/Menu vedere la sezione **Comandi di base**, a **pagina 3**.)

ATTENZIONE: se sullo schermo compare brevemente il messaggio "Key Hold", significa che il riproduttore è bloccato; per sbloccarlo, spostare il cursore Hold, situato lateralmente, verso l'alto e poi ripetere l'operazione al punto 1. Per individuare il cursore Hold vedere la sezione **Comandi di base**, a **pagina 3**.

2. Se sullo schermo non compaiono i file dei brani musicali, premere il tasto Accensione/Menu, situato sul lato destro del riproduttore: compare il menu principale; farlo scorrere usando il tasto Ripeti/AB/Giù fino a evidenziare la voce Modalità e selezionarla premendo il tasto Seleziona. Premere il tasto Riproduzione/Pausa/Su per fare scorrere le varie modalità, fino a evidenziare quella della riproduzione audio (Audio Playback) e selezionarla premendo il tasto Seleziona.

Nella modalità Music, compare la schermata illustrata nella Figura 3.

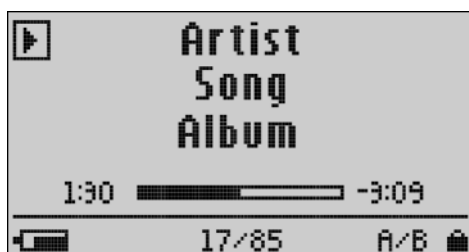


Figura 3. Schermata della modalità Music

I tasti e le porte del riproduttore sono descritti nella sezione **Comandi di base** a **pagina 3**. Nelle istruzioni particolareggiate delle varie sezioni sono incluse descrizioni più dettagliate su come funzionano i comandi. Inoltre, il capitolo **Navigazione tra i menu** a **pagina 23** descrive i menu che compaiono sullo schermo del riproduttore quando si usano questi comandi.

Ascolto della musica

Una volta selezionata la modalità Music e caricati i file dei brani musicali (vedere la sezione **Collegamento e scollegamento**, a **pagina 10**), si può ascoltare la musica. Procedere come segue.

1. Sullo schermo compare uno dei file dei brani musicali (vedi Figura 3). Premere il tasto Riproduzione/Pausa/Su per riprodurlo. (Per individuare il tasto Riproduzione/Pausa/Su vedere la sezione **Comandi di base** a **pagina 3**.)
2. Premere il tasto Precedente/Indietro veloce o Successiva/Avanti veloce per fare scorrere i file musicali indietro o in avanti.
3. Premere il tasto Riproduzione/Pausa/Su per ascoltare la musica. Al termine del brano selezionato, il riproduttore passa a riprodurre ciascun file successivo, uno dopo l'altro. Per interrompere momentaneamente l'ascolto, premere il tasto Riproduzione/Pausa/Su.
4. Per regolare il volume durante la riproduzione, usare la manopola, situata nell'angolo superiore destro del riproduttore, girandola in senso orario per aumentare il volume o in senso antiorario per ridurlo.
5. Per interrompere l'ascolto si può scegliere fra i quattro metodi seguenti.
 - Premere e mantenere premuto il tasto Accensione/Menu finché tutti i quadratini neri sotto il messaggio "Powering Down" scompaiono.
 - Passare a un'altra canzone usando il tasto Precedente/Indietro veloce o Successiva/Avanti veloce. Quando ci si ferma, viene riprodotto il brano visualizzato.
 - Premere il tasto Accensione/Menu per visualizzare il menu principale. Premere il tasto Seleziona per andare a Riproduzione musica. Fare scorrere il menu in su o in giù per selezionare Spoken Word o AudioFeast e premere il tasto Seleziona.
 - Premere il tasto Accensione/Menu per visualizzare il menu principale. Premere il tasto Repeat/AB per andare a Modalità e premere il tasto Seleziona. Premere il tasto Repeat/AB per andare a Radio FM e selezionare questa modalità premendo il tasto Seleziona.

Per la descrizione dei menu e le istruzioni per il loro uso vedere il capitolo **Navigazione tra i menu** a **pagina 23**.

Una volta avviata la riproduzione di un brano, si possono usare i tasti del riproduttore per effettuare le seguenti operazioni.

- Saltare alla canzone immediatamente precedente o successiva premendo una volta il tasto Precedente/Indietro veloce o Successiva/Avanti veloce.
- Per passare a un'altra canzone mentre si ascolta un brano, premere il tasto Accensione/Menu per visualizzare il menu principale e poi premere il tasto Ripeti/AB/Giù per fare scorrere le varie voci sino a evidenziare quella desiderata. Premere il tasto Seleziona per selezionare le opzioni prescelte. Prima fare scorrere l'elenco sino a Riproduzione musica e selezionare questa voce; fare scorrere le opzioni per selezionare da un apposito elenco uno dei modi di accesso alla musica, ad esempio secondo l'artista, e poi selezionare l'opzione desiderata. Ripetere le operazioni di scorrimento e selezione sino a trovare la canzone desiderata; una volta evidenziata, premere il tasto Seleziona per riprodurla.

Trasferimento di file musicali

Per trasferire dei file tra il computer e il riproduttore, procedere come segue.

1. Aprire "Risorse del computer" o "Esplora risorse" e selezionare la cartella dell'unità assegnata al riproduttore.
2. Trascinare uno o più file dal computer al riproduttore. Per trasferire dei file direttamente sul riproduttore si può anche utilizzare Rhapsody o altri programmi.

NOTA: poiché il riproduttore organizza automaticamente i brani secondo l'artista, l'album, il titolo, il genere musicale e l'anno, basta solo copiare i file nel riproduttore: i menu consentono di trovare facilmente le canzoni desiderate.

Uso dello slot SD per espandere la memoria

Il riproduttore è dotato di uno slot SD che consente di espandere la memoria sino a 2 GB. Procedere come segue.

1. Togliere il coperchio in gomma dallo slot SD, situato sul lato destro del riproduttore, sotto il tasto Accensione/Menu. Conservare il coperchio.
2. Inserire la scheda SD nello slot con il lato dell'etichetta rivolto verso l'alto.

Quando si collega il riproduttore al computer, la scheda SD compare come un'altra unità rimovibile in Risorse del computer, individuata dalla successiva lettera disponibile assegnatale dal computer. Si possono trascinare i file nella scheda SD procedendo come si fa per il riproduttore. Anche i file audio memorizzati nella scheda SD diventano disponibili tramite il menu e del riproduttore e sono selezionabili secondo l'artista, l'album, il titolo del brano e altri criteri.

Cancellazione di file musicali dal riproduttore Sansa MP3

Quando il riproduttore è collegato al computer con il cavo USB, si può adoperare "Risorse del computer" o "Esplora risorse" per visualizzare tutti i file contenuti nel riproduttore nonché un'eventuale scheda SD inserita nel riproduttore stesso. Sia questo che la scheda compaiono come unità rimovibili. Procedere come segue.

1. Adoperare "Risorse del computer" o "Esplora risorse" per selezionare l'unità corrispondente al riproduttore.
2. Evidenziare il file o la cartella da cancellare.
3. Premere il tasto Elimina (DEL) sul computer per cancellare il file o la cartella.

NOTA: sebbene si possano memorizzare e organizzare i file audio sul riproduttore adoperando cartelle con nomi di propria preferenza, il riproduttore ignora sia le cartelle che i nomi, estraendo invece le informazioni da ciascun file audio in modo che si possano usare i menu per selezionare i file secondo l'artista, il titolo dell'album o della canzone, e altri criteri utili.

Cancellazione diretta di file musicali dal riproduttore

Il riproduttore SanDisk Sansa non consente la cancellazione diretta dei file. Seguire invece la procedura descritta nella sezione **Cancellazione di file musicali dal riproduttore Sansa MP3** a **pagina 14** per cancellare i file desiderati usando il computer.

Regolazione delle impostazioni

Il riproduttore consente di specificare le impostazioni dell'equalizzatore e di ripetizione relative ai brani musicali.

Impostazione delle impostazioni dell'equalizzatore

È possibile ottimizzare il suono di un brano musicale in base al tipo di musica e alle differenze causate dagli strumenti adoperati nel brano. Ad esempio, alcuni strumenti hanno un suono migliore quando si amplificano i bassi. Procedere come segue.

1. Selezionare la modalità Music. Vedere la sezione **Uso dei comandi per l'ascolto della musica** a **pagina 11** per istruzioni in merito.
2. Premere il tasto Accensione/Menu; si visualizza il menu principale. Per individuare il tasto Accensione/Menu vedere la sezione **Comandi di base** a **pagina 3**.
3. Premere il tasto Ripeti/AB/Giù per andare alla voce Settings e selezionarla premendo il tasto Seleziona.


4. Premere il tasto Ripeti/AB/Giù per andare alla voce Sound Effect e selezionarla premendo il tasto Seleziona.
5. Premere il tasto Seleziona per selezionare l'equalizzatore. L'impostazione predefinita dell'equalizzatore è Custom; premere Seleziona per modificarla manualmente oppure, per procedere più velocemente, premere il tasto Ripeti/AB/Giù per visualizzare i livelli preimpostati per l'equalizzatore. Premere il tasto Riproduzione/Pausa/Su per fare scorrere le varie impostazioni dell'equalizzatore: Pop, Classical, Jazz e Rock. Se si sta riproducendo una canzone mentre si modificano le impostazioni, il suono cambia in modo corrispondente all'impostazione dell'equalizzatore evidenziata. Premere il tasto Seleziona per selezionare l'impostazione dell'equalizzatore desiderata.
6. La schermata di configurazione Custom dell'equalizzatore si presenta come una serie di cinque rettangoli verticali, corrispondenti alle cinque bande dell'equalizzatore impostabili. Premere il tasto Successiva/Avanti veloce per passare da un rettangolo all'altro, da sinistra a destra. Premere il tasto Riproduzione/Pausa/Su o Ripeti/AB/Giù per aumentare o ridurre il livello di ciascuna banda.
7. Una volta impostate le bande dell'equalizzatore, premere due volte il tasto Seleziona per salvare le impostazioni e ritornare al menu.
8. Tutti i brani saranno riprodotti utilizzando tali impostazioni finché queste non vengono modificate.

Impostazione della modalità di riproduzione SRS WOW

Il riproduttore consente di ottimizzare la qualità dell'audio mediante la regolazione di varie impostazioni relative alla riproduzione dei brani musicali. Procedere come segue.

1. Selezionare la modalità Music. Vedere la sezione **Uso dei comandi per l'ascolto della musica** a **pagina 11** per istruzioni in merito.
2. Premere il tasto Accensione/Menu; si visualizza il menu principale. Per individuare il tasto Accensione/Menu vedere la sezione **Comandi di base**, a **pagina 3**.
3. Premere il tasto Ripeti/AB/Giù per andare alla voce Settings e selezionarla premendo il tasto Seleziona.
4. Premere il tasto Ripeti/AB/Giù per andare alla voce SRS WOW (suono surround) e selezionarla premendo il tasto Seleziona. Si visualizza un elenco di opzioni SRS: WOW, FOCUS, TruBass e SRS 3D.

5. Premere il tasto Ripeti/AB/Giù per andare a ciascuna opzione SRS ed evidenziarla se si desidera impostarla. Le impostazioni effettuabili sono le seguenti.
 - **SRS WOW:** premere il tasto Seleziona per attivare (ON) o disattivare (OFF) l'opzione SRS WOW. La parola ON o OFF compare alla sinistra di SRS WOW. Attivando l'opzione si può accedere alle funzioni di ottimizzazione acustica FOCUS, TruBass e SRS 3D.
 - **FOCUS:** premere il tasto Seleziona per selezionare FOCUS; compare un elenco di opzioni: Low, Mid, High. Premere il tasto Ripeti/AB/Giù per andare all'opzione desiderata e premere il tasto Seleziona per selezionarla e ritornare all'elenco di impostazioni SRS. FOCUS rende più nitidi i suoni alle frequenze medio-alte, come quelle delle voci e di strumenti quali la chitarra conduttrice.
 - **TruBass:** premere il tasto Seleziona per selezionare TruBass. Si visualizza una barra di stato che rappresenta il livello di bassi selezionato; premere il tasto Successiva/Avanti veloce o Precedente/Indietro veloce per aumentare o ridurre tale livello. Premere il tasto Seleziona per salvare l'impostazione e di nuovo lo stesso tasto per ritornare all'elenco di opzioni SRS. TruBass amplifica i bassi sino a un'ottava sotto le capacità di ricezione degli auricolari.
 - **SRS 3D:** premere il tasto Seleziona per selezionare SRS 3D. Si visualizza una barra di stato che rappresenta il volume del suono surround selezionato; premere il tasto Successiva/Avanti veloce o Precedente/Indietro veloce per aumentare o ridurre tale volume. Premere il tasto Seleziona per salvare l'impostazione e di nuovo lo stesso tasto per ritornare all'elenco di opzioni SRS. SRS 3D ripristina le informazioni spaziali mascherate dalle tecniche di registrazione e compressione adoperate per la creazione dei file audio, generando un suono tridimensionale.
6. Premere il tasto Accensione/Menu per ritornare alla schermata della modalità Music.

 **NOTA:**  è un marchio della SRS Labs, Inc. WOW Technology è integrata in base a un contratto di licenza concessa dalla SRS Labs, Inc.

Impostazione della modalità di ripetizione della riproduzione

Il riproduttore consente di ripetere per intero o in parte un file musicale o audio. Procedere come segue.

1. Selezionare la modalità Music. Vedere la sezione **Uso dei comandi per l'ascolto della musica a pagina 11** per istruzioni in merito.
2. Premere il tasto Accensione/Menu; si visualizza il menu principale. Per individuare il tasto Accensione/Menu vedere la sezione **Comandi di base, a pagina 3**.

3. Premere il tasto Ripeti/AB/Giù per andare alla voce Settings e selezionarla premendo il tasto Seleziona.
4. Premere il tasto Ripeti/AB/Giù per andare alla voce Playback e selezionarla premendo il tasto Seleziona. Compare l'elenco delle opzioni di riproduzione.
5. Premere il tasto Ripeti/AB/Giù per andare alla voce delle tre opzioni di ripetizione e premere il tasto Seleziona per selezionare in sequenza una delle opzioni: ripetizione di un file audio, ripetizione di tutti i brani selezionati o nessuna ripetizione.
6. Premere il tasto Seleziona per salvare le impostazioni della modalità di ripetizione. Premere il tasto Accensione/Menu per ritornare alla schermata della modalità Music.

Impostazione della modalità di riproduzione casuale

Il riproduttore consente di riprodurre i file audio senza un ordine prestabilito. Procedere come segue.

1. Selezionare la modalità Music. Vedere la sezione **Uso dei comandi per l'ascolto della musica** a **pagina 11** per istruzioni in merito.
2. Premere il tasto Accensione/Menu; si visualizza il menu principale. Per individuare il tasto Accensione/Menu vedere la sezione **Comandi di base**, a **pagina 3**.
3. Premere il tasto Ripeti/AB/Giù per andare alla voce Settings e selezionarla premendo il tasto Seleziona.
4. Premere il tasto Ripeti/AB/Giù per andare alla voce Playback e selezionarla premendo il tasto Seleziona. Compare l'elenco delle opzioni di riproduzione.
5. Premere il tasto Ripeti/AB/Giù per andare alla voce Shuffle e premere il tasto Seleziona per attivare (ON) o disattivare (OFF) la modalità di riproduzione casuale. La parola ON o OFF compare alla sinistra di Shuffle.
6. Premere il tasto Seleziona per salvare le impostazioni della modalità Shuffle. Premere il tasto Accensione/Menu per ritornare alla schermata della modalità Music.



Questo capitolo spiega come ascoltare la radio FM con il riproduttore MP3 SanDisk Sansa Serie e100.

Ascolto della radio FM

Il riproduttore è dotato di una radio FM che riceve il segnale delle emittenti da quasi tutto il mondo. Questo capitolo spiega le funzioni della radio FM.

Uso dei comandi per l'ascolto della radio FM

Il riproduttore ha due modalità di funzionamento: Music e Radio FM. Per ascoltare la radio occorre selezionare la modalità Radio FM. Procedere come segue.

1. Premere una volta il tasto Accensione/Menu; si visualizza brevemente la schermata iniziale (SanDisk Welcome). (Per individuare il tasto Accensione/Menu vedere la sezione **Comandi di base**, a **pagina 3**.)

ATTENZIONE: se sullo schermo compare brevemente il messaggio "Key Hold", significa che il riproduttore è bloccato; per sbloccarlo, spostare il cursore Hold, situato lateralmente, verso l'alto e poi ripetere l'operazione al punto 1. Per individuare il cursore Hold vedere la sezione **Comandi di base**, a **pagina 3**.

2. Se non si visualizza la schermata della radio, premere il tasto Accensione/Menu, situato sul lato destro: compare il menu principale; farlo scorrere usando il tasto Ripeti/AB/Giù fino a evidenziare la voce Modalità e selezionarla premendo il tasto Seleziona. Premere il tasto Riproduzione/Pausa/Su per fare scorrere le varie modalità, fino a evidenziare quella della radio e selezionarla premendo il tasto Seleziona.

Nella modalità Radio FM, compare la schermata illustrata nella Figura 4.



Figura 4. Schermata della modalità Radio FM

I tasti e le porte del riproduttore sono descritti nella sezione **Comandi di base**, a **pagina 3**. Nelle istruzioni particolareggiate delle varie sezioni sono incluse descrizioni più dettagliate su come funzionano i comandi. Inoltre, il capitolo **Navigazione tra i menu** a **pagina 23** descrive i menu che compaiono sullo schermo del riproduttore quando si usano questi comandi.

Sintonizzazione su una stazione radio

Una volta visualizzata la schermata della modalità Radio FM, si può ascoltare la radio FM e modificare le impostazioni. Procedere come segue.

1. Selezionare la modalità Radio FM. Vedere la sezione **Uso dei comandi per l'ascolto della radio FM** a **pagina 18** per istruzioni in merito.
2. Per sintonizzarsi su una certa stazione, premere il tasto Successiva/Avanti veloce o Precedente/Indietro veloce per variare la frequenza di ricezione. Per eseguire la ricerca delle stazioni radio nell'intera gamma di frequenze mantenere premuto l'uno o l'altro di questi tasti.

NOTA: si può eseguire la ricerca sulle sole stazioni memorizzate usando il tasto Riproduzione/Pausa/Su o Ripeti/AB/Giù. Vedere la sezione **Accesso ai canali memorizzati** a **pagina 18** per informazioni su come accedere agli appositi menu che consentono di aggiungere, modificare e cancellare canali.

3. Per regolare il volume durante la riproduzione, premere e girare la manopola, situata nell'angolo superiore destro del riproduttore.
4. Per interrompere l'ascolto si può scegliere fra i seguenti due metodi.
 - Premere e mantenere premuto il tasto Accensione/Menu finché tutti i quadratini neri sotto il messaggio "Powering Down" scompaiono.
 - Premere il tasto Accensione/Menu per visualizzare il menu principale e andare alla modalità di riproduzione. Per la descrizione dei menu e le istruzioni per il loro uso vedere il capitolo **Navigazione tra i menu** a **pagina 23**.

Accesso ai canali memorizzati

La radio FM del riproduttore può funzionare in modalità Normal, in cui la ricerca di una stazione radio viene eseguita nell'intera gamma di frequenze, o in modalità Preset, più veloce in quanto la ricerca viene eseguita solo sulle emittenti di cui si sono memorizzate le frequenze. La modalità Preset consente di memorizzare sino a 20 stazioni radio.

Per accedere agli appositi menu che consentono di aggiungere, modificare o cancellare canali memorizzati, procedere come segue.

1. Selezionare la modalità Radio FM. Vedere la sezione **Uso dei comandi per l'ascolto della radio FM** a **pagina 18** per istruzioni in merito.
2. Per selezionare la modalità Normal o Preset, premere il tasto Accensione/Menu per visualizzare il menu principale.
3. Premere il tasto Ripeti/AB/Giù per fare scorrere il menu ed evidenziare la voce Preset Channel (se ci si trova nella modalità Preset, fare scorrere le voci ed evidenziare Normal per passare a quest'ultima modalità). Premere il tasto Seleziona.
4. Premere il tasto Accensione/Menu per visualizzare il menu principale. Premere il tasto Ripeti/AB/Giù per fare scorrere il menu ed evidenziare la voce Preset Channel. Premere il tasto Seleziona.

Memorizzazione di una stazione radio

Procedere come segue.

1. Selezionare la modalità Radio FM. Vedere la sezione **Uso dei comandi per l'ascolto della radio FM** a **pagina 18** per istruzioni in merito.
2. Premere il tasto Accensione/Menu per visualizzare il menu principale. Premere il tasto Ripeti/AB/Giù per fare scorrere il menu ed evidenziare la voce Preset Channel; selezionarla premendo il tasto Seleziona. Compare il menu Preset Channel.
3. Premere il tasto Ripeti/AB/Giù per evidenziare la voce Add/Modify e selezionarla premendo il tasto Seleziona. Compare l'elenco Preset Channel.
4. Premere il tasto Ripeti/AB/Giù per fare scorrere i vari canali ed evidenziare quello in cui si desidera salvare una delle emittenti. Una volta evidenziato il canale prescelto, premere il tasto Seleziona; compare la schermata della modalità Radio FM, con "Add Preset Channel" sulla parte superiore.
5. Premere il tasto Riproduzione/Pausa/Su o Ripeti/AB/Giù per sintonizzarsi sulla stazione che si desidera salvare e premere due volte il tasto Seleziona per memorizzarla. L'elenco Preset Channel si visualizza di nuovo, con la stazione radio salvata assegnata al canale prescelto.

6. Una volta memorizzata una stazione, si può procedere in uno dei due modi seguenti.
 - Ripetere le operazioni ai punti 4 e 5 per aggiungere altre stazioni in memoria.
 - Premere il tasto Accensione/Menu per lasciare la modalità Add/Modify e ritornare alla schermata della modalità Radio FM.

Memorizzazione automatica delle stazioni radio

Oltre a permettere di selezionare manualmente le frequenze delle emittenti da memorizzare, il riproduttore dà anche modo di salvare automaticamente tutte le stazioni radio il cui segnale ha intensità sufficiente. Procedere come segue.

1. Selezionare la modalità Radio FM. Vedere la sezione **Uso dei comandi per l'ascolto della radio FM** a **pagina 18** per istruzioni in merito.
2. Premere il tasto Accensione/Menu per visualizzare il menu principale. Premere il tasto Ripeti/AB/Giù per fare scorrere il menu ed evidenziare la voce Preset Channel; selezionarla premendo il tasto Seleziona. Si visualizza il menu Preset Channel.
3. Premere il tasto Ripeti/AB/Giù per andare alla voce Scan e selezionarla premendo il tasto Seleziona. Si visualizza, lampeggiante, la dicitura "Scanning Station..." finché tutte le stazioni radio locali con un segnale di intensità sufficiente sono state salvate nei canali disponibili, sino a 20.
4. Una volta terminata la ricerca delle emittenti, compare l'elenco Preset Channel, con le stazioni radio salvate assegnate ai vari canali. Adoperare il tasto Riproduzione/Pausa/Su o Ripeti/AB/Giù per fare scorrere i canali ed evidenziare quello della stazione radio desiderata; premere il tasto Seleziona per sintonizzarsi su tale stazione.
5. Una volta selezionata la stazione desiderata, si può scorrere l'elenco delle altre stazioni memorizzate premendo il tasto Riproduzione/Pausa/Su o Ripeti/AB/Giù.

Modifica di una stazione radio memorizzata

Per modificare una stazione radio già assegnata a un certo canale, procedere come segue.

1. Selezionare la modalità Radio FM. Vedere la sezione **Uso dei comandi per l'ascolto della radio FM** a **pagina 18** per istruzioni in merito.
2. Premere il tasto Accensione/Menu per visualizzare il menu principale. Premere il tasto Ripeti/AB/Giù per fare scorrere il menu ed evidenziare la voce Preset Channel; selezionarla premendo il tasto Seleziona. Si visualizza il menu Preset Channel.

3. Premere il tasto Ripeti/AB/Giù per evidenziare la voce Add/Modify e selezionarla premendo il tasto Seleziona. Compare l'elenco Preset Channel.
4. Premere il tasto Ripeti/AB/Giù per fare scorrere i vari canali ed evidenziare il canale (n. 1 – 20) in cui si è salvata una delle emittenti. Una volta evidenziato il canale prescelto, premere il tasto Seleziona; compare la schermata della modalità Radio FM, con "Modify Preset Channel" sulla parte superiore.
5. Premere il tasto Riproduzione/Pausa/Su o Ripeti/AB/Giù per sintonizzarsi sulla stazione che si desidera salvare nel canale prescelto e premere due volte il tasto Seleziona per memorizzarla. L'elenco Preset Channel si visualizza di nuovo, con la stazione radio salvata assegnata a tale canale.
6. Una volta modificato un canale, si può procedere in uno dei due modi seguenti.
 - Ripetere le operazioni ai punti 4 e 5 per modificare altri canali.
 - Premere il tasto Accensione/Menu per lasciare la modalità Add/Modify e ritornare alla schermata della modalità Radio FM.

Cancellazione di una stazione radio memorizzata

Il riproduttore consente di cancellare le stazioni memorizzate. Procedere come segue.

1. Selezionare la modalità Radio FM. Vedere la sezione **Uso dei comandi per l'ascolto della radio FM a pagina 18** per istruzioni in merito.
2. Premere il tasto Accensione/Menu per visualizzare il menu principale. Premere il tasto Ripeti/AB/Giù per fare scorrere il menu ed evidenziare la voce Preset Channel; selezionarla premendo il tasto Seleziona. Si visualizza il menu Preset Channel.
3. Premere il tasto Ripeti/AB/Giù per evidenziare la voce Delete e selezionarla premendo il tasto Seleziona. Compare l'elenco Preset Channel.
4. Premere il tasto Ripeti/AB/Giù per evidenziare la stazione da cancellare e cancellarla premendo il tasto Seleziona. La stazione scompare dall'elenco Preset Channel.
5. Una volta cancellato un canale, si può procedere in uno dei due modi seguenti.
 - Ripetere le operazioni al punto 4 per cancellare altri canali.
 - Premere il tasto Accensione/Menu per lasciare la modalità Delete e ritornare alla schermata della modalità Radio FM.



Questo capitolo spiega come navigare tra i menu del riproduttore MP3 SanDisk Sansa Serie e100.

Navigazione tra i menu

Oltre a riprodurre brani musicali e ascoltare la radio FM, è possibile personalizzare le funzioni del riproduttore, ad esempio selezionandone la lingua o impostandone i parametri per la funzione di ripetizione. Questo capitolo spiega come navigare tra i menu e usarli.

Concetti fondamentali

Prima di accedere ai menu delle funzioni avanzate occorre familiarizzarsi con la struttura dei menu, le modalità di accesso e di navigazione.

Il menu di primo livello

Le voci (o sottomenu) del menu di primo livello – o menu principale - sono illustrate nella Figura 5 e nella Tabella 2.

Tabella 2. Menu di primo livello

Sottomenu	Parametro e funzione
Riproduzione musica	Ricerca e selezione dei file audio memorizzati nel riproduttore o nella scheda SD.
Modalità	Selezione della modalità Audio Playback o Radio FM.
Preset Channel	Riproduzione, aggiunta/modifica o cancellazione delle stazioni radio memorizzate (compare solo in modalità Radio FM).
Settings	Personalizzazione delle funzioni del riproduttore.
Extras	Funzione aggiuntiva del riproduttore.
Information	Informazioni sulla configurazione del riproduttore.



Figura 5. Menu di primo livello

Per ciascuna voce del menu di primo livello vi sono alcuni sottomenu, illustrati nella sezione **Tabelle dei sottomenu del menu di primo livello**, a **pagina 25**. Per ciascun sottomenu esistono varie opzioni e per ciascuna di esse, vari parametri configurabili.

Accesso alle voci del menu di primo livello

Procedere come segue.

1. Premere il tasto Accensione/Menu; si visualizza brevemente il logotipo SanDisk. (Per individuare il tasto Accensione/Menu vedere la sezione **Comandi di base**, a **pagina 3**.)

ATTENZIONE: se sullo schermo compare brevemente il messaggio "Key Hold", significa che il riproduttore è bloccato; per sbloccarlo, spostare il cursore Hold, situato lateralmente, verso l'alto e poi ripetere l'operazione al punto 1. Per individuare il cursore Hold vedere la sezione **Comandi di base**, a **pagina 3**.

2. Premere di nuovo il tasto Accensione/Menu; si visualizza il menu principale, illustrato nella Figura 5.

Navigazione tra i menu, le opzioni e i parametri

Una volta visualizzato il menu di primo livello, come descritto sopra, ci si può spostare tra i vari sottomenu e le relative opzioni e parametri, come segue (vedere la sezione **Comandi di base**, a **pagina 3**, per individuare i comandi seguenti).

- Per navigare tra il menu di primo livello e tra i vari sottomenu dei menu di livello superiore, premere il tasto Precedente/Indietro veloce o Successiva/Avanti veloce.
- Per scegliere un menu o uno dei suoi sottomenu, nonché l'opzione da configurare e i parametri da impostare e salvare, premere il tasto Seleziona.
- Per fare scorrere le opzioni di un sottomenu, premere il tasto Riproduzione/Pausa/Su o Ripeti/AB/Giù.

- Per specificare i parametri dell'opzione di un sottomenu, premere il tasto Riproduzione/Pausa/Su o Ripeti/AB/Giù per fare scorrere i parametri e il tasto Precedente/Indietro veloce o Successiva/Avanti veloce per aumentare o ridurre un parametro.
- Per ritornare, in qualsiasi momento, al successivo menu di livello superiore, premere il tasto Precedente/Indietro veloce. Ad esempio, se è visualizzata la schermata di impostazione relativa a un sottomenu, premendo il tasto Precedente/Indietro veloce si visualizza tale sottomenu.

ATTENZIONE: se è visualizzata la schermata di un parametro quando si preme il tasto Precedente/Indietro veloce, la nuova impostazione non viene salvata; per salvare un'impostazione occorre premere il tasto Successiva/Avanti veloce o Seleziona.

- Per uscire dai menu e ritornare alla modalità Music o Radio FM, premere il tasto Accensione/Menu.

Tablette dei sottomenu del menu di primo livello

Questa sezione descrive in maggiori dettagli i vari menu del riproduttore, suddivisi secondo il menu di primo livello adoperato per accedere ai sottomenu.

Sottomenu del menu Riproduzione musica

I menu Riproduzione musica permettono di accedere ai file audio memorizzati nel riproduttore o nella scheda SD. Le voci del menu Riproduzione musica sono illustrate nella Tabella 3.

Vedere la sezione **Concetti fondamentali** a **pagina 23** per istruzioni su come navigare tra i menu, le opzioni e i parametri descritti di seguito.

Tabella 3. Sottomenu del menu Riproduzione musica

Sottomenu	Parametro e funzione
*Play all	Riproduzione di tutti i file audio contenuti nel riproduttore, uno dopo l'altro.
Artist	Ricerca dei file audio secondo l'artista. Per cercare nell'elenco degli artisti premere il tasto Riproduzione/Pausa/Su o Ripeti/AB/Giù. Premere il tasto Seleziona per cercare i brani secondo l'artista selezionato.

Sottomenu	Parametro e funzione
Album	Ricerca dei file audio secondo l'album. Per cercare nell'elenco degli album premere il tasto Riproduzione/Pausa/Su o Ripeti/AB/Giù. Premere il tasto Seleziona per cercare i brani nell'album selezionato.
Songs	Ricerca di tutti i file audio in ordine alfabetico.
New Music	Ricerca dei file audio scaricati nel riproduttore entro 1 giorno, 1 settimana o 1 mese fa.
Genre	Ricerca dei file secondo il genere musicale. Per cercare nell'elenco dei generi musicali premere il tasto Riproduzione/Pausa/Su o Ripeti/AB/Giù. Premere il tasto Seleziona per cercare i brani secondo il genere musicale selezionato.
Year	Ricerca dei file secondo l'anno. Per cercare nell'elenco degli anni premere il tasto Riproduzione/Pausa/Su o Ripeti/AB/Giù. Premere il tasto Seleziona per cercare i brani nell'anno selezionato.
Spoken word	Ascolto dei file di un libro audio Audible.
AudioFeast	Ascolto dei file della radio portatile AudioFeast.

Sottomenu del menu Modalità

Il menu Modalità consente di selezionare la modalità Music o Radio FM. I suoi sottomenu sono illustrati nella Tabella 4.

Vedere la sezione **Concetti fondamentali a pagina 23** per istruzioni su come navigare tra i menu, le opzioni e i parametri descritti di seguito.

Tabella 4. Sottomenu del menu Modalità

Sottomenu	Funzione
Audio Playback	Selezione della modalità di riproduzione dei file musicali.
Radio FM	Selezione della modalità di ascolto della radio FM.

Sottomenu del menu Settings

Il menu Settings serve a impostare le caratteristiche generali del riproduttore, ad esempio la lingua delle schermate e i parametri dell'equalizzatore. I sottomenu del menu Settings e le relative impostazioni sono illustrati nella Tabella 5.

Vedere la sezione **Concetti fondamentali** a **pagina 23** per istruzioni su come navigare tra i menu, le opzioni e i parametri descritti di seguito.

Tabella 5. Sottomenu del menu Settings

Sottomenu	Opzione	Funzione
Playback	Repeat	Premere il tasto Seleziona per selezionare, in sequenza, Repeat Off, Repeat 1 Song, Repeat All Songs (nessuna ripetizione, ripetizione di una canzone, ripetizione di tutti i brani selezionati). Oppure premere il tasto Ripeti/AB/Giù durante la modalità di riproduzione.
	Shuffle	Premere il tasto Seleziona per attivare (ON) o disattivare (OFF) la modalità di riproduzione in ordine casuale.
Sound Effect	Equalizer	Accedere a questa impostazione per selezionare una delle modalità dell'equalizzatore: Rock, Jazz, Classical e Pop. Si possono personalizzare i parametri dell'equalizzatore selezionando Custom dal sottomenu.
	SRS WOW	Accedere a questa opzione per attivare (ON) o disattivare (OFF) la funzione di miglioramento della qualità audio SRS WOW e regolare i parametri FOCUS, TruBass e SRS 3D Volume.
Power	Auto Power Off	Accedere a questa opzione per impostare l'intervallo di inattività del riproduttore prima che esso si spegna automaticamente.
	Sleep	Accedere a questa opzione per impostare l'intervallo successivo all'istante attuale prima che il riproduttore si spegna automaticamente.
Display	Backlight	Accedere a questa opzione per impostare l'intervallo in cui la retroilluminazione rimane attivata quando non si preme nessun tasto.
	Contrast	Accedere a questa opzione per impostare il contrasto dello schermo.

Sottomenu	Opzione	Funzione
Language	Inglese, francese, tedesco, italiano, spagnolo, giapponese, coreano, cinese semplificato, cinese tradizionale	Accedere a questa opzione per impostare la lingua delle schermate.
Set Time		Accedere a questo sottomenu per regolare l'ora.
Restore Default		Accedere a questo sottomenu per ripristinare le impostazioni predefinite in fabbrica. Premere Seleziona per confermare o Power/Menu per annullare.

Menu Extras

Il menu Extras, illustrato nella Tabella 6, dà accesso a un'altra funzione oltre alle modalità Music e Radio FM.

Vedere la sezione **Concetti fondamentali a pagina 23** per istruzioni su come navigare tra i menu, le opzioni e i parametri descritti di seguito.

Tabella 6. Menu Extras

Sottomenu	Funzione
Stopwatch	Cronometro. Avviarlo o arrestarlo premendo il tasto Riproduzione/Pausa/Su; per azzerarlo, premere e mantenere premuto tale tasto.

Menu Information

Il menu Information, illustrato nella Tabella 7, visualizza informazioni sulla configurazione del riproduttore.

Vedere la sezione **Concetti fondamentali a pagina 23** per istruzioni su come navigare tra i menu, le opzioni e i parametri descritti di seguito.

Tabella 7. Menu Information

Sottomenu	Funzione
Information	Premere i tasti Riproduzione/Pausa/Su e Ripeti/AB/Giù per visualizzare la versione del software, il numero di modello, la capacità di memoria interna del riproduttore e la capacità della scheda SD. Il menu Settings serve a impostare le caratteristiche generali del riproduttore, ad esempio la lingua delle schermate e i parametri regionali della radio FM.



Questo capitolo contiene informazioni che aiutano a usare al meglio il riproduttore MP3 SanDisk Sansa Serie e100.

Suggerimenti e soluzione dei problemi

Questo capitolo fornisce le risposte alle più comuni domande che si possono fare riguardo al riproduttore.

Domanda: come si copiano i file sul riproduttore MP3 Sansa?

Risposta: basta procedere come si farebbe per copiare un file sul disco rigido del computer. Per ulteriori informazioni vedere la sezione **Trasferimento di file musicali** a **pagina 13**.

Domanda: quali formati di file si possono riprodurre con il riproduttore MP3 Sansa?

Risposta: il Sansa riproduce file audio in formato MP3, WMA, secure WMA e Audible.

Domanda: occorre adoperare Rhapsody per usare il riproduttore MP3 Sansa?

Risposta: no, per copiare i file si può usare il riproduttore esattamente come un'altra unità a disco rigido.

Domanda: alcuni file sono memorizzati nel riproduttore ma non è possibile riprodurli; quando vengono selezionati, cominciano altri brani. Perché?

Risposta: è possibile che non siano stati acquistati i diritti alla riproduzione di tali file su un altro apparecchio. Per verificare questa ipotesi, provare a riprodurre un file musicale già contenuto in un CD più vecchio e convertito nel formato MP3. Se è possibile riprodurre tale file, occorre acquistare il diritto alla riproduzione, con il Sansa, del file che non si riesce ad ascoltare.



Questo capitolo contiene informazioni sul servizio di assistenza per il riproduttore MP3 SanDisk Sansa Serie e100.

Assistenza tecnica e garanzia

Questo capitolo spiega come richiedere assistenza e riporta la garanzia.

Come richiedere assistenza tecnica

Prima di rivolgersi al servizio di assistenza tecnica, vedere se la sezione **Suggerimenti e soluzione dei problemi** a **pagina 30** riporta la soluzione al problema.

Per ulteriori informazioni sull'uso o sulle caratteristiche del riproduttore chiamare il centro di assistenza tecnica SanDisk al numero 1-866-SanDisk (1-866-726-3475) oppure riempire l'apposito modulo on line disponibile sul sito <http://www.sandisk.com/retail/support.asp>.

Servizio di assistenza in altre lingue

Regno Unito

Tel: 44-207-3654-193
(solo inglese)

Paesi Bassi

Tel: 31-202-015-029
(olandese e inglese)

Portogallo

Tel: 35-121-4159-093
(portoghese e inglese)

Spagna

Tel: +34-914-534-311
(spagnolo e inglese)

Francia

Tel: +33-171-230-328
(francese e inglese)

Germania

Tel: +49-695-0072-840
(tedesco e inglese)

Italia

Tel: +39-026-9682-725
(italiano e inglese)

Quando ci si rivolge al servizio di assistenza, per velocizzare la nostra risposta fornire quante più informazioni possibili relative al prodotto e alla dotazione.

Per saperne di più

Per ulteriori informazioni sul riproduttore e su altri prodotti SanDisk si può anche visitare il sito Web della Sandisk: <http://www.sandisk.com>.

Garanzia limitata di 2 anni SanDisk

La SanDisk garantisce che questo prodotto sarà esente da difetti materiali di progettazione e produzione e sarà sostanzialmente conforme ai dati tecnici pubblicati, in condizioni di uso normale, per un periodo di due anni a decorrere dalla data di acquisto, secondo le condizioni seguenti. Questa garanzia viene offerta all'utente finale originale che ha acquistato il prodotto presso SanDisk o un rivenditore autorizzato, e non è trasferibile. Può essere richiesto lo scontrino. La SanDisk non sarà responsabile in alcun modo di un guasto o difetti causati da un qualunque prodotto o componente di terzi, anche se l'uso fosse stato autorizzato. Questa garanzia non si applica ad alcun software di terzi fornito con il prodotto e l'utente è responsabile di tutte le operazioni di manutenzione o riparazione necessarie per tale software. Questa garanzia è nulla se il prodotto non viene adoperato seguendo le istruzioni per l'uso o se viene danneggiato in seguito a installazione impropria, abuso, riparazione non autorizzata, modifica o incidente.

Per richiedere un intervento in garanzia contattare la SanDisk al numero 1-866-SanDisk o inviare un'e-mail a: support@SanDisk.com. Il prodotto deve essere restituito in un imballaggio a prova di manomissione, franco destinatario, secondo le istruzioni fornite dalla SanDisk. Occorre ottenere un numero di conferma utilizzabile per la ricerca della spedizione, che a richiesta potrebbe essere necessario fornire alla SanDisk. A sua discrezione la SanDisk riparerà o sostituirà il prodotto con un prodotto nuovo o ricostruito di capacità e funzionalità uguali o superiori, oppure rimborserà il prezzo di acquisto. La durata di validità della garanzia del prodotto sostitutivo sarà uguale al periodo di garanzia rimanente per il prodotto originale. QUESTA GARANZIA STABILISCE L'INTERA RESPONSABILITÀ DELLA SANDISK E L'ESCLUSIVO RIMEDIO A DISPOSIZIONE DELL'UTENTE IN CASO DI INADEMPIENZA.

La SanDisk non garantisce contro perdite di dati o informazioni contenuti in qualsiasi prodotto (incluso un prodotto restituito), né sarà responsabile della loro perdita qualunque ne sia la causa. Non si garantisce che i prodotti SanDisk funzionino senza guasti ed essi non devono essere adoperati nell'ambito di sistemi di assistenza delle funzioni vitali o di altre applicazioni in cui un guasto potrebbe avere conseguenze anche fatali. Questa garanzia dà specifici diritti legali; a seconda della nazione in cui risiede, l'utente potrebbe avere anche altri diritti.

QUESTA GARANZIA È L'UNICA GARANZIA OFFERTA DALLA SANDISK. LA SANDISK DECLINA IN MODO ASSOLUTO, SECONDO QUANTO PERMESSO DALLE NORME DI LEGGE, TUTTE LE ALTRE GARANZIE, ESPRESSE E IMPLICITE. LE GARANZIE IMPLICITE DI COMMERCIALIZZABILITÀ E IDONEITÀ PER UNO SCOPO PARTICOLARE SONO LIMITATE ALLA DURATA DELLA GARANZIA ESPLICITA. ALCUNE NAZIONI NON CONSENTONO LIMITAZIONI ALLA DURATA DI UNA GARANZIA IMPLICITA, QUINDI LA LIMITAZIONE PRECEDENTE POTREBBE NON APPLICARSI. NÉ LA SANDISK NÉ UNA SUA QUALSIASI AFFILIATA SARANNO RESPONSABILI, IN NESSUN CASO, DI DANNI DIRETTI O INDIRETTI, PERDITE FINANZIARIE O PERDITA DI DATI O IMMAGINI, ANCHE SE LA SANDISK FOSSE STATA AVVISATA DELLA POSSIBILITÀ DI TALI DANNI. ALCUNE NAZIONI NON CONSENTONO L'ESCLUSIONE O LA LIMITAZIONE DI DANNI INCIDENTALI O INDIRETTI, QUINDI L'ESCLUSIONE O LA LIMITAZIONE DI CUI SOPRA POTREBBE NON APPLICARSI. LA RESPONSABILITÀ DELLA SANDISK NON SUPERERÀ IN NESSUN CASO L'IMPORTO PAGATO DALL'UTENTE PER IL PRODOTTO.

SanDisk e il logotipo SanDisk sono marchi della SanDisk Corporation, depositati negli Stati Uniti e in altre nazioni. Sansa e Store Your World in Ours sono marchi della SanDisk Corporation. SanDisk è un licenziatario del marchio SD.

NOTIFICA ALL'UTENTE

Questo prodotto è protetto da alcuni diritti di proprietà intellettuale della Microsoft Corporation. L'utilizzo o la distribuzione di tale tecnologia fuori di questo prodotto sono proibiti senza una licenza concessa dalla Microsoft o da un'azienda affiliata alla Microsoft.

I fornitori di contenuti impiegano la tecnologia digitale di gestione dei diritti per Windows Media contenuti in questo dispositivo ("WM-DRM") per proteggere l'integrità dei contenuti stessi ("contenuti sicuri") allo scopo di prevenire un loro utilizzo improprio, compresa la violazione del copyright. Questo dispositivo utilizza il software WM-DRM per riprodurre contenuti sicuri ("software WM-DRM"). Se la sicurezza del software WM-DRM memorizzato in questo dispositivo è stata compromessa, i proprietari dei contenuti sicuri possono richiedere che la Microsoft revochi i diritti relativi al Software WM-DRM per l'acquisto di nuove licenze che permettano di copiare, visualizzare e/o riprodurre i contenuti sicuri. Ogni volta che si scarica una licenza all'uso dei contenuti sicuri da Internet o da un PC, al dispositivo viene inviato un elenco delle applicazioni software WM-DRM revocate. La Microsoft può, in relazione a tale licenza, trasferire sul dispositivo elenchi di applicazioni revocate, a nome di proprietari dei contenuti sicuri.



Questo capitolo contiene indicazioni per la sicurezza e istruzioni su come avere cura del riproduttore MP3 SanDisk Sansa Serie e100.

Indicazioni per la sicurezza e istruzioni per la pulizia

Il riproduttore è un dispositivo elettronico e quindi va protetto dall'acqua e da altri pericoli; per mantenerlo efficiente e funzionale per un lungo periodo, seguire queste indicazioni:

- Leggere attentamente tutte le istruzioni del presente manuale prima di usare il riproduttore.
- Tenere la confezione e il manuale a portata di mano, nel caso sorgano dubbi.
- Pulire il riproduttore con un panno morbido che non lasci pelucchi, simile a quello adoperato per pulire occhiali da vista.
- Il riproduttore non è un giocattolo: non lasciarlo in mano a bambini non vigilati.
- Evitare di usare una cuffia o auricolari ad alto volume. Gli specialisti dell'udito sconsigliano l'ascolto di musica ad alto volume e per lunghi periodi. Mantenere il volume a un livello moderato, in modo da essere in grado di sentire meglio i suoni circostanti e da essere rispettosi verso le persone vicine.
- Non utilizzare una cuffia o auricolari mentre si guida un'automobile, si va in bicicletta o si usa qualsiasi veicolo a motore, in quanto si possono creare pericoli per il traffico e, in certe aree, si può violare la legge. Inoltre può essere pericoloso ascoltare musica con una cuffia o auricolari ad alto volume mentre si cammina o si è impegnati in altre attività. Fare estrema attenzione e interrompere l'uso in situazioni che possono comportare un rischio.
- Non forzare mai un connettore nelle porte del riproduttore o del computer. Prima di collegare tra di loro due connettori, verificare che siano di forma e dimensioni identici.

- Tenere il riproduttore lontano da lavelli, distributori di bevande, vasche da bagno, docce, pioggia e altre sorgenti di umidità. Oltre a danneggiare il riproduttore, l'umidità può causare scosse elettriche con qualsiasi dispositivo elettronico.