



JPEG
STILL IMAGE

Mp3

SD CARD
READER

MPEG4

DIVX
VIDEO



CORNICE DIGITALE 7" LCD-TFT, CARD READER E STAZIONE METEOROLOGICA

Guida Utente

Contenuti

Attenzione, Sicurezza, e Introduzione.....	3
Specifiche tecniche e funzionalità	4
Guida ai controlli.....	5
Controlli sul dispositivo	5
Controlli sul telecomando.....	5
Telecomando a distanza	5
Istallazione della batteria	5
Connessioni AV.....	6
Connessione all'alimentazione	7
Posizionamento.....	7
Utilizzo del dispositivo.....	8
Primo Utilizzo	8
Configurazione del dispositivo.....	8
Modalità Foto	9
Modalità Musica.....	9
Modalità Foto+Musica	10
Modalità Film	10
Modalità Calendario	10
Modalità Orologio	10
Modalità Allarme.....	11
Modalità Auto-accensione.....	11
Modalità Preferiti.....	12
Operazioni di base	13
Stazione Meteorologica	15
Funzioni.....	15
Schermo LDC.....	15
Istallazione batteria.....	15
Operazioni	15

Attenzione, Sicurezza, e Introduzione

Uso Corretto

Usare il prodotto in accordo con quanto scritto in questo manuale.

Guida alla Manutenzione

Questo prodotto non è impermeabile e non dovrebbe essere riposto in luoghi dove la temperatura superi i 60°C (°F100).

Guasti e Rotture

Il prodotto deve essere maneggiato con la dovuta cura ed attenzione, può subire danni in caso di urti o shock da impatto.

Manutenzione e Riparazione

Consultare personale tecnico qualificato prima di richiedere e/o procedere a qualsiasi riparazione o sostituzione.



Istruzioni per lo smaltimento secondo la Direttiva RAEE

Smaltire questo prodotto solo in un contenitore previsto per la raccolta municipale di rifiuti separata. Uno smaltimento improprio può inquinare l'ambiente ed essere pericoloso per la salute delle persone. Per informazioni sui centri di raccolta locali rivolgersi alle autorità _ locali competenti per lo smaltimento dei rifiuti.

Gentile Cliente,

Grazie per aver acquistato la CORNICE DIGITALE 7" LCD-TFT, CARD READER E STAZIONE METEOROLOGICA.

ATTENZIONE

In nessun caso dovrete cercare di riparare l'unità senza autorizzazione, in quanto ciò renderà nulla la garanzia. Non aprire l'unità in quanto vi è il rischio di scosse/scariche elettriche.

Certificazioni FCC

Questa apparecchiatura è stata testata e trovata conforme ai limiti per un dispositivo digitale di Classe B, ai sensi della Parte n. 15 delle norme FCC. Questi limiti sono stati concepiti per fornire una ragionevole protezione contro interferenze dannose in un'installazione residenziale. Questa apparecchiatura genera, utilizza e può irradiare energia a radiofrequenza e, se non installato e utilizzato in conformità con le istruzioni, può causare interferenze dannose alle comunicazioni radio. Tuttavia, non vi è alcuna garanzia che tali interferenze non si verifichino in una particolare installazione. Se questa apparecchiatura provoca interferenze dannose alla ricezione radio o televisiva, che può essere determinata da accendendo o spegnendo l'unità, l'utente è incoraggiato a provare a correggere l'interferenza da parte di una o più delle seguenti misure:

- Riposizionare l'antenna di ricezione.
- Aumentare la distanza tra l'unità e il ricevitore.
- Collegare l'apparecchiatura a una presa su un circuito diverso da quello a cui è collegato il ricevitore.
- Consultare il rivenditore o un tecnico esperto per aiuto.

INFORMAZIONI IMPORTANTI SULLA GARANZIA

- Per ridurre il rischio di incendi o scosse elettriche, non esporre questo apparecchio a pioggia, liquidi o umidità. Softeam e non avrà alcun obbligo di riparazione, sostituzione o il rimborso fino a quando il cliente restituisce il prodotto difettoso a Softeam presso il suo magazzino.
- Le riparazioni e le sostituzioni non si applicano a unità che sono state in modo trattate in modo abusivo, riparati senza autorizzazione, o se l'unità è stata usata dalla sua destinazione d'uso.
- Qualsiasi prodotto sostitutivo può essere nuovo o come nuovo, a condizione che la funzionalità sia almeno pari a quella del prodotto sostituito.

Softeam e non è responsabile per qualsiasi tipo di dati memorizzati su prodotti restituiti, si prega pertanto di fare un salvataggio (backup) di tutti i dati prima di spedire l'unità. La garanzia limitata e per gli accessori (batteria inclusa), è valido solo per 6 mesi a decorrere dalla data di acquisto.

Tutte le riparazioni fuori garanzia sono a discrezione di Softeam e sono a pagamento. Si prega di contattare il proprio rivenditore o Softeam per spese di preventivo.

Italiano

* Per uso personale

Questo prodotto è concepito per la registrazione e la riproduzione di contenuti solo per uso personale. La legge proibisce di copiare e usare per scopi commerciali materiale protetto da copyright senza il permesso del titolare dei diritti d'autore. Il proprietario del prodotto è responsabile dell'uso della Cornice digitale in conformità a tutte le leggi pertinenti sulla

proprietà intellettuale e sul copyright.

Specifiche tecniche e funzionalità

Informazioni tecniche

- LCD 7" TFT Display con risoluzione 480 x 234
- Display LCD con Orologio, Temperatura e Meteo
- Interfaccia RCA 3-in-1 AV output jack (Supporto per cuffie stereo)
- Slot SDHC/SD/MMC/MS/MS Pro/MS Duo Pro
- Memoria interna 16MB
- Ingresso alimentazione DC 5V
- Speaker stereo 2x2W

Riproduzione Foto e Archiviazione

- Visualizza JPEG fino a 32 Mega Pixel
- Supporta diversi tipi di visualizzazione (Elenco/Miniature/Piena Visione)
- Supporta la rotazione manuale delle foto
- Simultanea esecuzione di foto e brani musicali in background

Riproduzione Video e Audio

- Riproduce MPEG-I/II (*.mpg), MPEG-4: *.avi files up 720x480 @30fps
- Riproduce Motion-JPEG files up 640x480 @30fps
- Riproduce Audio Mp3, Wma e Wav

Altre caratteristiche

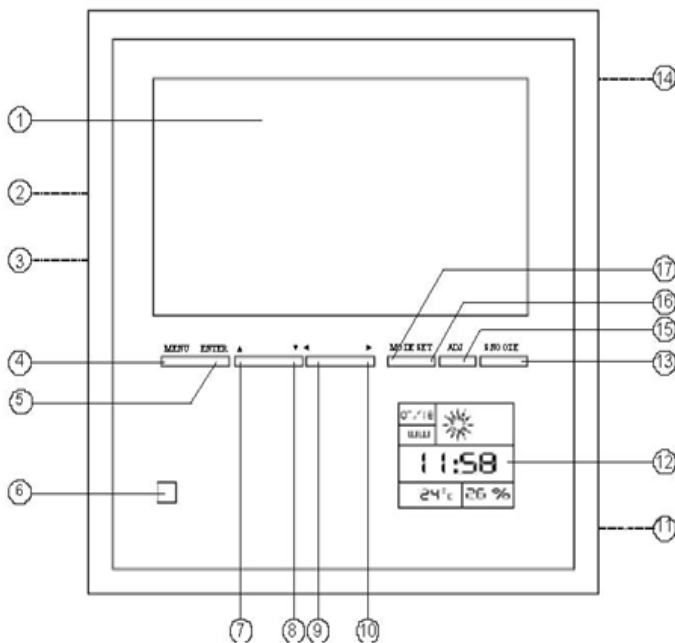
- Funzione Calendario e servizio Sveglia
- Funzione lettura E-book/Text
- Supporto di 7 lingue con OSD
- Built-in stereo Speaker
- Dimensione 215x225x30mm
- Certificazioni CE,FCC, RoHS

Contenuto della confezione

- Cornice digitale da 7" con orologio-sveglia, temperatura e meteo
- Adattatore 5V DC in 100-240V AC a DC con protezione sbalzi di corrente
- Telecomando IR
- Cavo AV per connessione video esterna
- Manuale utente

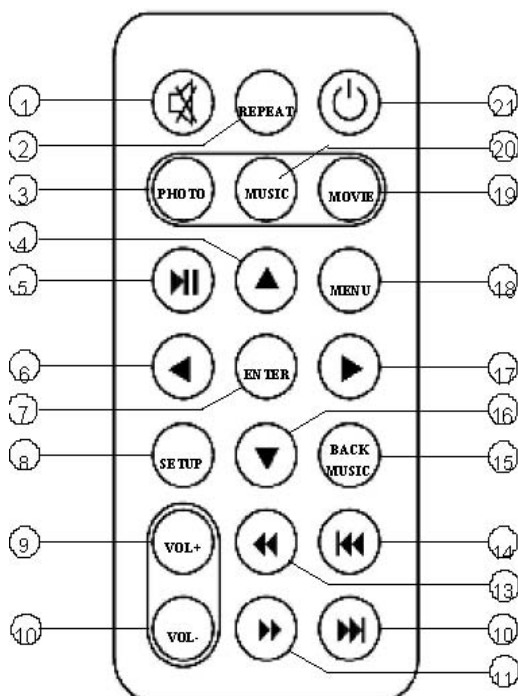
Guida ai controlli

Controlli sul dispositivo



1. Schermo
2. Ingresso cavo di alimentazione (5V DC)
3. Jack per connessione A/V Out
4. Tasto "MENU"
5. Tasto "ENTER" oppure "OK"
6. Sensore a infrarosso per il controller remoto
7. Tasto "SU"
8. Tasto "GIU"
9. Tasto "SINISTRA"
10. Tasto "DESTRA"
11. Scompartimento per batteria per la stazione meteorologica.
12. Schermo della stazione meteorologica
13. Tasto "SNOOZE" oppure "STOP"
14. Lettore di schede di memoria (MS/SD/MMC)
15. Pulsante "ADJ"
16. Tasto "SET"
17. Tasto "MODE"

Controlli sul telecomando



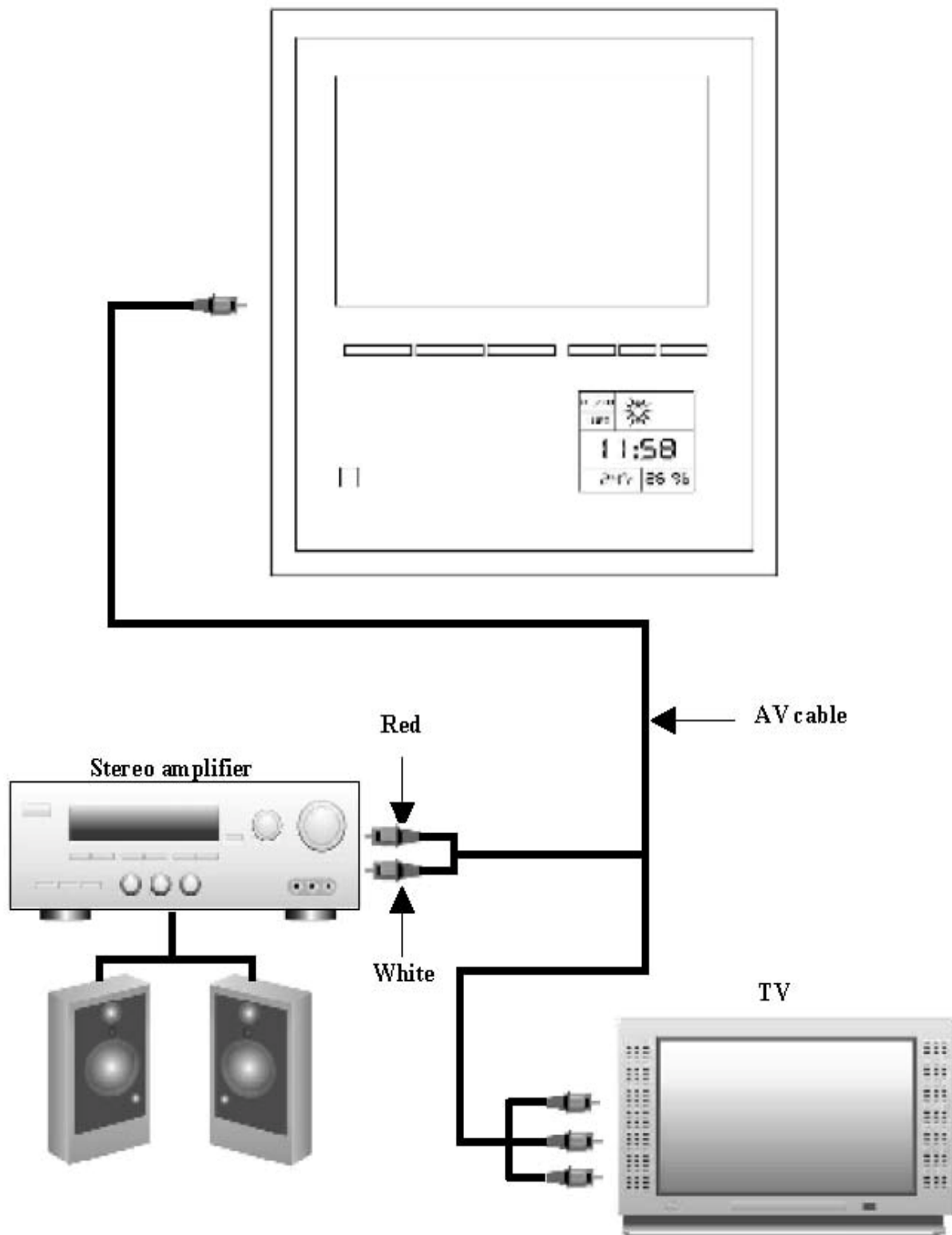
1. Tasto "Muto"
2. Tasto "Ripeti"
3. Tasto "Foto"
4. Tasto "Su"
5. Tasto "Play/Pausa"
6. Tasto "Sinistra"
7. Tasto "Enter"
8. Tasto "Setup"
9. Tasto "Volume +"
10. Tasto "Volume -"
11. Tasto "Avanzamento veloce"
12. Tasto "Avanti"
13. Tasto "Indietreggiamento veloce"
14. Tasto "Precedente"
15. Tasto "Foto + Musica"
16. Tasto "Giu"
16. Tasto "SET"
17. Tasto "MODE"
18. Tasto "Menu"
19. Tasto "Video"
20. Tasto "Musica"
21. Tasto "Stand-by"

Telecomando a distanza

Istallazione della batteria

1. Estrarre il vano batteria situato sul retro del telecomando esercitando una lieve pressione sulla linguetta e facendo scorrere il vano verso l'esterno.
2. Inserire una batteria da 3V di tipo CR2025 facendo corrispondere il simbolo + del disegno del telecomando al simbolo + sulla batteria.
3. Inserire nuovamente lo scompartimento batteria facendolo scivolare all'interno del telecomando fino a quando non si sente un "click".

Connessioni AV



NON COLLEGARE LA CORNICE DIGITALE ALL'ALIMENTAZIONE FINO A QUANDO IL COLLEGAMENTO AUDIO/VIDEO NON E' COMPLETATO

Connessione stereo

Inserire il cavo AV nel connettore 3 (A/V Out) del dispositivo. Inserire i connettori RCA bianco e rosso (rispettivamente canale audio sinistro e destro) all'input o linea in ingresso del vostro stereo, e selezionare, sempre sul vostro stereo l'input corrispondente.

Connessione AV alla televisione

Il dispositivo è dotato di un'uscita AV che collegata all'entrata AV di un televisore permette di visualizzare e sentire direttamente sulla TV i files multimediali che vengono riprodotti nel dispositivo.

1. Inserire il cavo AV nel connettore 3 (A/V Out) del dispositivo. Collegare i cavi RCA all'ingresso del televisore.
2. Selezionare sul televisore il corrispondente ingresso AV da visualizzare.

Connessione all'alimentazione

Nella confezione è incluso un alimentatore di corrente.

1. Inserire il cavo dell'alimentatore nel connettore 2 (5V DC) del dispositivo.
2. Collegare l'alimentatore a una presa di corrente.

Nota : Si consiglia di utilizzare solo l'alimentatore in dotazione.

Posizionamento

Il dispositivo durante il suo funzionamento deve essere in posizione orizzontale su un ripiano stabile.

Utilizzo del dispositivo

Primo Utilizzo

Il dispositivo, quando viene acceso, mostra un menu circolare a icone.

Utilizzando i rispettivamente tasto "DESTRA" e tasto "SINISTRA" è possibile spostarsi all'interno del menù, fino a raggiungere la funzione che si vuole attivare.



Configurazione del dispositivo

Tramite questa funzionalità è possibile personalizzare il dispositivo a proprio piacimento.

Dal menù iniziale selezionare "SETUP" o "CONFIGURAZIONE" e premere "OK" per confermare.

Comparirà il seguente menu, contenente le voci e i parametri su cui è possibile effettuare delle modifiche.



Impostazioni Foto :

- **Tempo intervallo** : Permette di selezionare l'intervallo di tempo tra una foto e l'altra durante la visualizzazione di fotografie. Le scelte possibili sono : 5, 10, 15, 30 secondi, 1 minuto e 3 minuti.
- **Effetto di transizione**: Permette di selezionare un effetto da visualizzare quando si passa da una fotografia alla successiva. Le scelte possibili sono:
 - o No effetti : Si visualizzano le foto una per una senza effetti
 - o Blind Vertical : La seconda immagine scivola verticalmente sulla prima fino a coprirla completamente
 - o Blind Orizzontal : La seconda immagine scivola orizzontalmente sulla prima fino a coprirla completamente
 - o Color Ration Ver : La seconda immagine scivola verticalmente coprendo la prima, passando dallo scuro al chiaro
 - o Color Ration Hor : La seconda immagine scivola orizzontalmente coprendo la prima, passando dallo scuro al chiaro
 - o Block 1 – 9 : La seconda immagine copre la prima comparendo da una diversa direzione.
 - o Fade In Fade Out: La prima immagine scompare lentamente e contemporaneamente compare la seconda.
 - o Ripr Cas : Seleziona un effetto casuale.

- **Mostra tipo** : Seleziona la dimensione delle immagini (adatta allo schermo o schermo intero).
- **Slide Mode**: Seleziona la modalità di riproduzione della presentazione.
- **Espl** : Configura la modalità di visualizzazione di tutte le immagini.

Riproduzione Automatica :

Questa categoria permette di abilitare o disabilitare la riproduzione automatica su Foto, Musica o Film.

Impostazioni schermo :

- **Luminosità** : Modifica la luminosità con un valore a scelta tra: normale, leggero e luminoso.
- **Contrasto**: Permette di aumentare o diminuire il contrasto scegliendo un valore compreso tra -4 e +4. Aumentando il valore il contrasto è più elevato.
- **Luminosità TFT** : Permette di modificare la luminosità TFT scegliendola tra un valore tra -7 e +7.
- **Contrasto TFT** : Permette di modificare il contrasto TFT scegliendolo tra un valore tra -7 e +7.
- **Saturazione TFT** : Permette di modificare la saturazione TFT scegliendola tra un valore tra -7 e +7.

Imp. Personalizzata:

- **Lingua a video** : Seleziona la lingua che si vuole utilizzare nei menu.
- **Tipo di LOGO**:
- **Mod. Ripeti** : Quest'opzione permette di configurare la modalità Ripeti. La modalità ripeti può essere impostata su:
 - o **Off**: La modalità ripeti è disattivata
 - o **Una Cartella**: Vengono ripetuti i file della cartella corrente.
 - o **Tutto**: Vengono ripetuti tutti i file multimediali presenti nel dispositivo.
- **Predefinito** : Questa operazione ripristina tutte le configurazioni con quelle di fabbrica. Al termine di questa operazione le opzioni modificate vengono perse.

Esci:

Permette di uscire dalla modalità di configurazione e di tornare nel menù iniziale.

Modalità Foto

Dopo aver selezionato nel menù principale la modalità "Foto" premere il tasto "Enter" o "Ok" e automaticamente verrà verificata la presenza di fotografie all'interno della memory card inserita nel dispositivo.

Nel caso in cui NON siano presenti files multimediali o non sia presente la memory card automaticamente il dispositivo ritorna al menu principale.

Nel caso in cui vengano rilevate foto viene proposta la modalità "Anteprima" (foto a sinistra) o la modalità "Gestione File" (foto a destra) a seconda di come è stato impostato nel menu di Configurazione (vedi Gestione Files per ulteriori informazioni).



Nella modalità Foto è possibile visualizzare qualsiasi tipo di fotografia memorizzata in formato JPG.

Selezionando la funzione di riproduzione automatica delle foto, entrando nella modalità Foto la presentazione parte automaticamente.

Modalità Musica

Dopo aver selezionato nel menù principale la modalità "Musica" premere il tasto "Enter" o "Ok" e automaticamente verrà verificata la presenza di files multimediali all'interno della memory card inserita nel dispositivo.

Nel caso in cui NON siano presenti files multimediali o non sia presente la memory card automaticamente il dispositivo ritorna al menu principale.

Nel caso in cui vengano rilevati contenuti musicali viene proposta la modalità "Gestione File" per gestire musica e playlist (vedi Gestione Files per ulteriori informazioni).

Modalità Foto+Musica

Dopo aver selezionato nel menù principale la modalità "Foto+Musica" premere il tasto "Enter" o "Ok" e automaticamente verrà verificata la presenza di files multimediali all'interno della memory card inserita nel dispositivo.

Nel caso in cui NON siano presenti files multimediali o non sia presente la memory card automaticamente il dispositivo ritorna al menu principale.

Dopo aver verificato la presenza di contenuti multimediali, se sono presenti sia foto che contenuti musicali verranno riprodotte automaticamente le foto, con la musica in sottofondo. Se sono presenti solo foto o contenuti musicali verranno riprodotte automaticamente o le fotografie o la musica.

Modalità Film

Dopo aver selezionato nel menù principale la modalità "Film" premere il tasto "Enter" o "Ok" e automaticamente verrà verificata la presenza di film all'interno della memory card inserita nel dispositivo.

Nel caso in cui vengano rilevati film viene proposta la modalità "Gestione File" per gestire musica e playlist (vedi Gestione Files per ulteriori informazioni).

Nella modalità Film è possibile riprodurre contenuti video in formato AVI, MPEG-1, MPEG-2 e MPEG-4.

Modalità Calendario

Dopo aver selezionato nel menù principale la modalità "Calendario" premere il tasto "Enter" o "Ok" per visualizzare il menu della modalità calendario come nella figura.



Nel menu è possibile selezionare :

- Visualizzare il calendario del mese corrente, selezionando "Visualizza".
- Modificare la data corrente, selezionando "Imposta data".
- Tornare al menù principale, selezionando "Esci".

Modalità Orologio

Dopo aver selezionato nel menù principale la modalità "Orologio" premere il tasto "Enter" o "Ok" per visualizzare il menu della modalità orologio come nella figura.



Nel menu è possibile selezionare :

- "Visualizza", da cui è possibile selezionare:
 - o "Orologio" : viene mostrato un orologio digitale e la data corrente (vedi Fig.1).
 - o "Orologio analogico" : viene mostrato un orologio analogico e il calendario del mese corrente (vedi Fig.2).
 - o "Orologio e calendario" : viene mostrato il calendario del mese corrente e sotto l'ora attuale (vedi Fig.3).

- "Impostare ora" : permette di regolare l'ora (vedi Fig.4).
- "Esci" : Ritorna nel menù principale.



Fig.1



Fig.2



Fig.3



Fig.4

Modalità Allarme

Dopo aver selezionato nel menù principale la modalità "Allarme" premere il tasto "Enter" o "Ok" per visualizzare il menu della modalità Allarme.

Da qui è possibile selezionare :

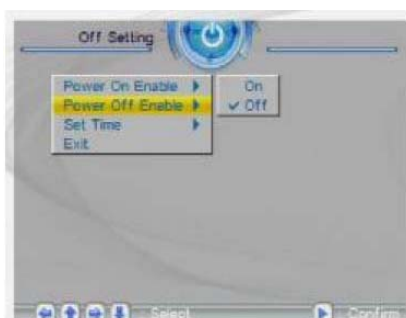
- "Abilita" : (On, Off) Attiva o disattiva la funzione di allarme. (figura 1)
- "Imposta ora" : Imposta l'ora dell'allarme. (figura 2)
- "Esci" : Riporta al menù principale.



Modalità Auto-accensione



Abilita Accensione : Questa funzione permette di attivare o disattivare la funzione di accensione automatica.



Abilita spegnimento : Questa funzione permette di attivare o disattivare la funzione di spegnimento automatico.



Impostare Ora : Permette di impostare l'ora di auto accensione e di auto spegnimento. L'ora viene visualizzata nel formato 24 ore.

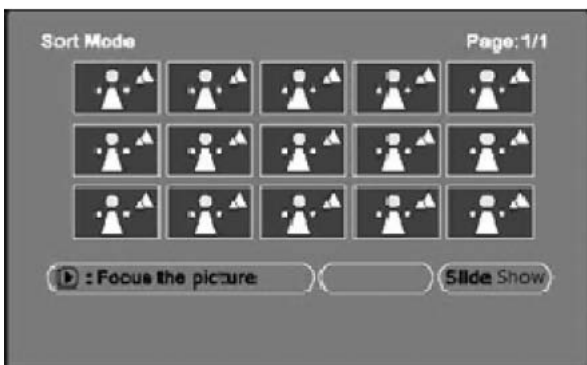
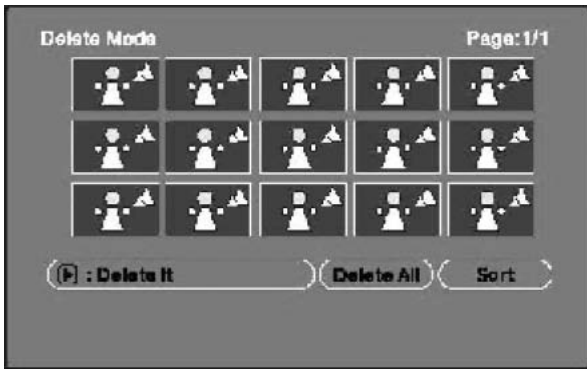
Uscita : Esce dalla modalità auto accensione e ritorna nel menu principale.

Modalità Preferiti

Dopo aver selezionato nel menù principale la modalità "Preferiti" premere il tasto "Enter" o "Ok".

Verranno quindi riprodotte automaticamente le foto nel dispositivo se la funzione di riproduzione automatica delle foto è attiva.

Se la memoria è vuota verrà segnalata la mancanza di files.



Operazioni di base

Stop Riproduzione

Mentre qualcosa è in riproduzione se lo si desidera , premendo il tasto "STOP" la riproduzione viene interrotta.

Nel caso si stavano sfogliando le foto si entra nella modalità Anteprima o nella modalità Gestione files. Nel caso in cui si stava riproducendo musica o video si passa direttamente alla modalità Gestione files.

Pausa Riproduzione

Mentre qualcosa è in riproduzione se lo si desidera , premendo il tasto "PAUSE" la riproduzione viene interrotta momentaneamente. E' possibile riprendere la riproduzione premendo nuovamente il tasto "PAUSE".

Tasti di scelta rapida

In qualsiasi momento, premendo un tasto di scelta rapida, è possibile passare direttamente ad alcune funzionalità del dispositivo:

Tasto "Foto" : Passa alla modalità foto.

Tasto "Musica" : Passa alla modalità musica.

Tasto "Foto+Musica" : Passa alla modalità foto+musica.

Tasto "Film" : Passa alla modalità film.

NOTA : Alcuni telecomandi non includono i tasti di scelta rapida.

Modalità screensaver

Nelle modalità :

- Foto, Musica, Foto+Musica, Film
- Orologio , Orologio e calendario

Se non ci sono files multimediali e non viene premuto alcun tasto per 3 minuti viene fatto partire automaticamente lo screensaver. Nella modalità screensaver vengono riprodotte automaticamente le foto presenti nella scheda di memoria. Nel caso in cui la memoria sia vuota non viene avviata la modalità screensaver.

Avanzamento e indietreggiamento rapido (solo su file mp2/mp3/wma , dat/mpg/vob/mp4)

Premendo i tasti "Avanzamento veloce" e "Indietreggiamento veloce" è possibile scorrere rapidamente avanti o indietro.

Premendo più volte è possibile aumentare la velocità x2, x4, x8, x16, x32 fino a tornare alla velocità normale.

Durante lo scorrimento premere "PLAY/PAUSE" per tornare alla modalità normale.

Saltare al prossimo file (solo su file mp2/mp3/wma , dat/mpg/vob/mp4)

Premendo i tasti "Avanti" e "Indietro" è possibile saltare il file in riproduzione e passare alla riproduzione del file successivo.

Ripetizione file

Premendo il tasto "Ripeti" si attiva la modalità ripetizione, e ripremendo si cambia la modalità di ripetizione.

- "Ripetizione singola" : attiva la ripetizione continua del singolo file.
- "Ripetizione cartella" : ripete i file multimediali contenuti nella cartella corrente
- "Ripeti tutto" : ripete tutti i file multimediali presenti nella memoria
- "Ripetizione disattivata" : disattiva la modalità di ripetizione

Controllo volume (solo su file mp2/mp3/wma , dat/mpg/vob/mp4)

Premendo i tasti "Volume +" e "Volume -" è possibile aumentare o diminuire il valore del volume facendolo variare tra un valore minimo 0 e un valore massimo di 16.

Muto (solo su file mp2/mp3/wma , dat/mpg/vob/mp4)

Premendo il tasto "Muto" il volume viene automaticamente azzerato. Per ritornare al volume precedente alla pressione del tasto "Muto" è sufficiente premere nuovamente il tasto "Muto".

Rotazione fotografie (solo su file JPG)

Durante la riproduzione di fotografie:

- Premere "Sinistra" per ruotare la foto di 90° dalla posizione corrente in senso antiorario
- Premere "Destra" per ruotare la foto di 90° dalla posizione corrente in senso orario
- Premere "Su" per girare la foto orizzontalmente
- Premere "Giù" per girare la foto verticalmente

Modalità anteprima foto (solo su file JPG)

Dopo aver selezionato la modalità "Foto" dal menu principale e aver disattivato l'auto riproduzione delle foto durante la configurazione si passa alla modalità anteprima delle foto. È possibile visualizzare 15 fotografie in dimensioni ridotte

- Premendo i tasti "Su", "Giù", "Sinistra", "Destra" è possibile spostarsi tra le foto.
- Premendo il tasto "Enter" o "Play" è possibile confermare.
- Premendo il tasto "Avanti" o "Indietro" è possibile passare alla pagina successiva.

Dopo aver selezionato la foto, premere il tasto "Enter" o "Play" per entrare nella modalità presentazione delle fotografie.

- Selezionare "Ruota" per passare al menu rotazione, successivamente "Su", "Giù", "Destra", "Sinistra" per spostarsi tra le foto e "Enter" o "Play" per ruotare la foto selezionata di 90° in senso orario.
- Selezionare "Presentazione" per entrare nella modalità presentazione.
- Premere "Menu" per tornare al menu principale

Gestione files

Nella modalità di gestione files è possibile organizzare e riprodurre i file multimediali presenti nella memoria.

La modalità gestione files è in grado di visualizzare e gestire files che siano multimediali e che corrispondano ai seguenti formati : Jpeg, Mp3, Wma, Mpeg-1, Mpeg-2, Mpeg-4

Nella parte sinistra vengono mostrate le cartelle e nella parte destra invece i files presenti nella cartella selezionata.

Premendo i tasti "Su", "Giù", "Sinistra", "Destra" è possibile spostare il cursore, e premendo "Enter" o "Play" è possibile confermare una scelta.



Sfogliare le foto:

Quando si passa il cursore su una fotografia, nel riquadro in basso a sinistra viene mostrata un'anteprima della foto selezionata, con alcune informazioni (dimensione e data).



Ascolto musicale:

Quando si passa il cursore su una canzone (di formato Mp3 o Wma) , nel riquadro in basso a sinistra vengono mostrati alcuni dettagli sulla canzone (bitrate e durata).



Riproduzione video:

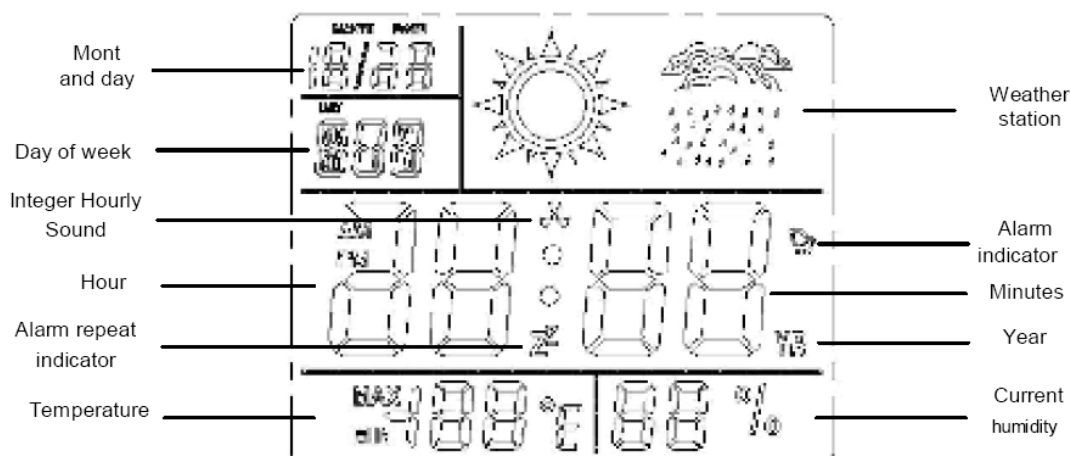
Quando si passa il cursore su un video (Mpeg-1, Mpeg-2, Mpeg-4) premere il tasto "Enter" o "Play" per avviarne la riproduzione.

Stazione Meteorologica

Funzioni

- Funzione di Calendario dal 2003 al 2052
- Funzione allarme e ripetizione e allarme orario
- Memorizzazione di massimo e minimo valore di temperatura e umidità
- Visualizzazione delle condizioni meteo in base all'umidità
- Opzione di visualizzazione oraria 12/24 ore

Schermo LDC



Installazione batteria

- L'installazione della batteria permette di memorizzare ora, data e allarme della stazione meteorologica.
- Rimuovere la vite dello scompartimento della batteria, posto dietro al dispositivo e rimuovere il coperchio.
- Inserire la batteria di tipo AG13 (1,5V), rispettando la polarità.
- Al termine dell'operazione le cifre dello schermo della stazione meteorologica si accendono per 2 secondi, successivamente viene riprodotto un "beep" e le cifre delle ore lampeggeranno.

Operazioni

Cambio modalità

Le modalità possibili sono modalità display, allarme o calendario.

Per cambiare la modalità della stazione meteorologica è necessario premere il pulsante "Mode" sul dispositivo, per passare da una modalità all'altra in sequenza.

Cambio modalità del display

- Premere il tasto "SET" per 2 secondi per entrare nella modalità di configurazione (il valore che si sta modificando inizierà a lampeggiare).
- Utilizzare il tasto "SET" per spostarsi e selezionare quale valore modificare.
- Utilizzare il tasto "ADJ" per incrementare il valore selezionato.
- Premere successivamente il tasto "MODE" per uscire dalla modalità di configurazione e tornare alla visualizzazione normale.
- Premere il tasto "ADJ" per 2 secondi per eliminare massimo e minimo valore di temperatura e umidità registrati.
- Premere il tasto "ADJ" per ricalcolare massimo e minimo valore di temperatura e umidità.
- Premere il tasto "SET" per passare dalla modalità di temperatura espressa in gradi Celsius a quelli Fahrenheit.
- Premere il tasto "MODE" per entrare nella modalità Allarme

Modalità Allarme

- Premere il tasto "SET" per 2 secondi per entrare nella modalità di configurazione (il valore che si sta modificando inizierà a lampeggiare e inizialmente è quello delle ore).
- Utilizzare il tasto "SET" per spostarsi e selezionare quale valore modificare.
- Utilizzare il tasto "ADJ" per incrementare il valore selezionato.

- Premere successivamente il tasto "MODE" per uscire dalla modalità di configurazione e tornare alla visualizzazione normale.
- Premere il tasto "ADJ" per selezionare la modalità di funzionamento dell'allarme in sequenza:
 - o Allarme spento, Segnalazione oraria spenta;
 - o Allarme acceso, Segnalazione oraria spenta;
 - o Allarme spento, Segnalazione oraria accesa;
 - o Allarme acceso, Segnalazione oraria accesa;
- Premere il tasto "MODE" per entrare nella modalità Calendario

Modalità Calendario

- Premere il tasto "SET" per 2 secondi per entrare nella modalità di configurazione (il valore che si sta modificando inizierà a lampeggiare, e il primo modificabile è il valore dell'anno).
- Utilizzare il tasto "SET" per spostarsi e selezionare quale valore modificare tra : anno, mese, giorno.
- Utilizzare il tasto "ADJ" per incrementare il valore selezionato.
- Premere successivamente il tasto "MODE" per uscire dalla modalità di configurazione e tornare alla visualizzazione normale.
- Premere il tasto "MODE" per ritornare nella modalità Orologio

Temperatura, umidità e stazione meteo

La stazione meteorologica permette di visualizzare la temperatura e il livello di umidità corrente in percentuale.

La stazione inoltre mostra sul display dei simboli inerenti alla situazione attuale:

- Mostra un sole quando il livello di umidità è inferiore al 45%.
- Mostra un sole con delle nuvole quando il livello di umidità è tra 45% e 55%.
- Mostra nuvole e pioggia quando il livello di umidità è superiore al 55%